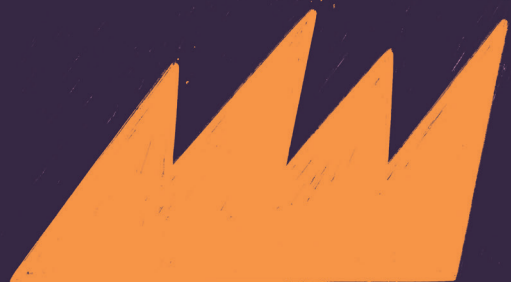


**LA  
BOUCHE  
D'AIR**

SCÈNE DE  
CHANSON  
ACTUELLE

# RAPPORT D'ACTIVITÉ

SAISON 24 25





# SOMMAIRE

<b>INTRODUCTION : LES ÉVÈNEMENTS MARQUANTS DE LA SAISON</b>	4
<b>RAPPEL DU PROJET ARTISTIQUE ET CULTUREL 2023-2026</b>	6
Préambule	6
I • Programme d'actions artistiques et culturelles	7
II • La coopération et l'inscription dans les réseaux	17
III • Des moyens humains et matériels au service du projet	18
IV • Les ressources financières au service du projet	19
V • Statut juridique et gouvernance	20
VI • Un projet artistique et culturel "responsable"	20
<b>LA SAISON 2024/2025</b>	21
I • La diffusion	21
II • L'action culturelle et le développement des publics	34
III • L'aide à la création, les résidences d'artistes	52
IV • La formation et l'accompagnement des pratiques amateurs	54
V • L'inscription de La Bouche d'Air dans les réseaux	55
VI • La communication du projet	57
VII • L'inscription de La Bouche d'Air dans l'économie locale	61
VIII • La vie associative	62
IX • Les partenaires publics du projet	64
X • Le projet et son financement	65
XI • La responsabilité sociétale	67
<b>CONCLUSION</b>	68

# INTRODUCTION

## *LES ÉVÉNEMENTS MARQUANTS DE LA SAISON*



© Morgane Gourlaouen

Cette saison marquera à n'en point douter **un tournant pour de nombreux projets artistiques et culturels dont celui de la Bouche d'Air**. Avec le retrait inattendu, brutal et soudain de la totalité de la subvention de fonctionnement régionale et la diminution importante de celle du département de Loire Atlantique, nous avons vu notre modèle économique remis en question et une situation déjà fragile se détériorer, entraînant des conséquences sur l'emploi.

Pour autant :

- La fréquentation des concerts fut exceptionnelle avec **26 concerts jouant à guichet fermé** soit 59% des dates programmées.
- De nombreux projets d'action culturelle se sont déployés en direction de l'ensemble des publics et en particulier de ceux les plus éloignés de l'offre culturelle que ce soit pour des raisons économiques ou lié à des situations de handicap.
- Des artistes ont été accompagné·es dans leur processus de création.



Ces deux derniers aspects de notre projet légitiment à eux seuls le fait que nous soyons aidés par les pouvoirs publics pour y conduire des missions d'intérêt général.

Sur le plan de la gouvernance et de l'articulation entre l'équipe salariée et le conseil d'administration, des ateliers de réflexion et d'accompagnement au changement sur différentes thématiques se sont déroulés tout au long de la saison. Ces ateliers ont permis de repérer des points d'amélioration mais aussi des points de blocage. La démarche se poursuit.

Notons enfin l'élection d'une représentante du personnel en la personne de Morgane Gourlaouen.

# RAPPEL DU PROJET ARTISTIQUE ET CULTUREL DE LA BOUCHE D'AIR

2023-2026



© Cdrik

La Bouche d'Air a ouvert, sur la période 2023-2026, un nouveau cycle de son projet artistique et culturel. Après une période de pandémie et de restrictions sanitaires qui, nous le pensons, vont marquer durablement les pratiques culturelles, nous avons réinterrogé notre projet.

Si les axes de travail que nous développons (diffusion, aide à la création, médiation, travail en réseaux) nous paraissent toujours pertinents, nous souhaitons en questionner les équilibres.

Ainsi, nous allons ralentir le rythme de la diffusion pour mieux accompagner chaque proposition. Nous allons en revanche maintenir un travail soutenu en direction des publics et en particulier les plus éloignés

de l'offre culturelle car cela nous semble la priorité.

Enfin, notre ambition d'accompagner les équipes artistiques doit se faire de manière « raisonnée » en y intégrant au-delà de la création, la viabilité en terme de diffusion. Cette ambition est aussi d'obtenir de l'État un conventionnement « art et création chanson francophone ». De même, notre travail en réseau doit questionner les échanges internationaux, la circulation des artistes, le déplacement des publics, qui représentent la part principale de notre empreinte carbone. La préoccupation environnementale doit être pleinement intégrée dans nos façons de fonctionner.

Enfin, nous porterons une attention soutenue à la question de l'égalité entre les femmes

et les hommes, notamment dans les plateaux artistiques accueillis tant en diffusion qu'en résidence.

Le projet de La Bouche d'Air est indissociable des valeurs fondatrices qui en sont partie intégrante, en particulier celles de l'éducation populaire et de l'économie sociale et solidaire. Son projet mobilise, aux côtés d'une équipe professionnelle, l'initiative et la participation citoyenne bénévole (au total une quarantaine pour l'accueil des spectateur·ices et pour la gouvernance de son projet).

Ces valeurs nous font nous situer tout naturellement dans le cadre éthique et professionnel défini par la charte des missions de service public. Nous réaffirmons par ailleurs notre attachement à la diversité culturelle au sein de la ligne artistique que nous nous sommes définis.

Ce nouveau cycle sera nourri par une équipe professionnelle renouvelée.

## I • PROGRAMME D'ACTIONS ARTISTIQUES ET CULTURELLES

---

**Action 1 :** La diffusion et la programmation

**Action 2 :** Les résidences et l'accompagnement artistique

**Action 3 :** Action culturelle, développement des publics

**Action 4 :** L'accompagnement des pratiques amateurs / La formation

### ACTION 1 : LA DIFFUSION ET LA PROGRAMMATION

#### **Diffusion de la chanson francophone comme axe prioritaire**

La diffusion de la chanson française et, plus largement, de la sphère francophone a une place majeure dans la programmation et ce, dans un équilibre entre artistes confirmé·es et découvertes.

**Par artistes confirmé·es**, nous entendons des artistes ayant un parcours artistique sur la durée, s'appuyant sur une carrière nationale et/ou internationale.

**Par découvertes**, nous entendons des artistes au début d'un parcours professionnel, mais ayant déjà un projet artistique bien affirmé. Ces artistes en découverte sont déjà repéré·es et accompagné·es par les filières professionnelles (spectacle vivant et disque). Il leur reste à construire un public. La première étape de cette construction passe par le réseau de salles spécialisées que nous représentons.

Nous veillerons comme nous l'avons toujours fait à maintenir un équilibre entre les artistes masculins et féminins que nous accueillons dans cette programmation.

La diffusion se décline en concerts tout public et jeune public, avec pour ce dernier volet des concerts en public familial et d'autres sur le temps scolaire. Nous sommes convaincu·es qu'une approche dès le plus jeune âge du spectacle vivant participe activement de la construction d'un esprit poétique et critique de nos futurs concitoyens et futures concitoyennes.

Cette programmation, même si elle privilégie les artistes en développement et les nouvelles tendances, se veut à l'écoute de la chanson dans toutes ses déclinaisons (traditionnelle, engagée, drôle, métissée, festive...).

Nous revendiquons en effet la chanson comme étant une esthétique « majeure » ; un art de la scène à part entière convoquant toutes les techniques du spectacle vivant et le croisement des esthétiques.

Nous attacherons une importance toute particulière aux qualités d'écritures mises en œuvre dans ces projets, sans pour autant nous limiter à une chanson dite à textes. Par qualité d'écriture nous entendons un travail de recherche sur la langue, les images poétiques proposées, les sonorités, les arrangements scéniques...

L'ouverture à une diversité d'esthétiques musicales favorisera le croisement des publics.



Concert de Charlélie Couture © Christophe Guary

En complément de l'axe chanson francophone, la diffusion s'orientera vers les musiques du monde et le blues, ainsi que vers des projets au croisement de plusieurs esthétiques.

La diffusion pourra également se porter vers d'autres arts de la parole comme le conte, les lectures musicales ou le théâtre musical.

Enfin, la programmation fera une large place aux artistes de la région des Pays de la Loire dont le projet est suffisamment abouti.

### Publics visés

Notre intention est de nous adresser à l'ensemble des publics dans leur diversité. La variété de la programmation tend à cet objectif.

Par ailleurs, notre attention se portera tout particulièrement sur :

- **les spectateurs et spectatrices scolarisé-es** (écoles primaires, collèges, lycées et université) qui, à l'issue de parcours de sensibilisation à notre projet (parcours chanson, chronique lycéenne), assistent à un ou des concerts de notre programmation. De même, le jeune public à partir de quatre ans est convié en famille ou sur le temps scolaire à une première approche du spectacle vivant.
- **les publics dit éloignés de l'offre ou des pratiques culturelles** pour des raisons économiques, territoriales, sociales, culturelles, physiques, ou bien encore « sous-main de justice ». Nous construirons des projets à destination de ces publics en partenariat et co-construction avec les acteurs institutionnels et associatifs. Nous structurons notamment ces projets dans le cadre d'un jumelage avec un quartier prioritaire nantais.

### Localisation

La programmation de La Bouche d'Air se développe principalement à Nantes en centre-ville, à la salle Paul-Fort, et de façon complémentaire à la salle Pannonica.

Sur la période, l'association souhaite de façon complémentaire développer sur d'autres territoires de la ville une offre dite « hors les murs » sur des formats de spectacles plus légers et ou dans des espaces décalés.

Des projets de cette nature ont déjà été conduits de façon épisodique, mais suivie, sur les quartiers « prioritaires » de Nantes et avec d'autres partenaires plus institutionnels



Droits réservés

comme le Planétarium, le Museum d'Histoire Naturelle, le Passage Sainte-Croix... De même des partenariats hors agglomération seront recherchés en fonction des possibles et des opportunités.

### **Moyens mis en œuvre**

- **Une programmation artistique** en salle de 30 à 40 concerts pour une cinquantaine de représentations au sein de laquelle 4 spectacles sont particulièrement dédiés au jeune public (dont 8 représentations sur le temps scolaire).

- **Une programmation hors les murs** de 2 à 4 propositions au sein des centres socio-culturels ou d'autres lieux.

- **Des rendez-vous périphériques** à la programmation pour approfondir et enrichir les rencontres avec les artistes et les œuvres. 2 à 4 propositions par saison sous forme de rencontres, conférences, temps de formation, etc....

- **Une politique de partenariats** avec d'autres lieux de diffusion culturelle de la métropole pour porter conjointement des propositions parfois plus « pointues », pour faire circuler les publics.

Les partenaires réguliers sont :

- l'**ONPL** pour des projets « grands formats »,
- Le **Théâtre de La Gobinière** à Orvault,
- **Pannonica**,
- ponctuellement **le lieu unique, Stéréolux, Le Grand T, Le Nouveau Pavillon**.

Pour mener à bien ses objectifs, La Bouche d'Air met en place une politique tarifaire et un système d'abonnements accessibles et adaptés ne constituant pas un « obstacle » à la fréquentation du projet.

Cette politique tarifaire et d'abonnement tient en particulier compte :

- du **coût du plateau artistique et des moyens financiers** de La Bouche d'Air,
- de la **diversité de la programmation** proposée et notamment de la mise en avant des artistes en développement,
- des **attentes des publics** et notamment de ceux à faibles ressources,
- des **missions de service public** dont La Bouche d'Air se revendique.



## ACTION 2 : LES RÉSIDENCES ET L'ACCOMPAGNEMENT ARTISTIQUE

### Objectifs

Le soutien à la création artistique devient l'axe fort du projet au regard de notre ambition de devenir une **Scène conventionnée d'intérêt national mention « art et création chanson francophone »**. Cette ambition se concrétisera sous la forme de « compagnonnages » et d'accueil d'équipes artistiques en résidence.

Ces accueils en résidence pourront prendre plusieurs formes :

- **des résidences « d'écriture »** permettant à un auteur, une autrice de démarrer un processus créatif de composition musicale ou textuelle.
- **des résidences « au plateau »** d'une durée variable, permettant de construire le spectacle dans ces différentes dimensions.

Ces résidences peuvent être liées à la diffusion, on les appelle communément résidences de création-production. Elles peuvent être plus ambitieuses et concerner une irrigation territoriale. Elles impliquent alors un travail de sensibilisation des publics et différentes formes de diffusion. Ce sont des résidences de diffusion territoriale.

Ces résidences permettent l'accompagnement des équipes dans leur démarche de création et de diffusion, elles consolident la présence artistique dans le lieu et hors les murs ; elles permettent de développer les rencontres avec les publics notamment en inscrivant la participation des artistes en résidence aux différents projets d'action culturelle mis en place par La Bouche d'Air.



Résidence L'Anglais ©Morgane Gourlaouen

## Les résidences d'écriture

Les résidences d'écriture ne nécessitent pas une scène pour les mettre en œuvre mais requièrent un « lieu inspirant » permettant aux auteurs et autrices, de démarrer un processus de création, de recherche qu'il soit musical ou textuel. D'une durée minimum d'une semaine, elles peuvent être prolongées par des projets d'action culturelle et "d'infusion territoriale", notamment en milieu rural.

En fonction des moyens disponibles et des partenariats que nous pourrions monter, on peut envisager deux résidences de ce type par saison.

## Les résidences de création-production

La résidence de création s'adresse à des artistes confirmé-es en région ou hors région ayant un projet de dimension nationale. Elle implique que la structure s'associe au processus de création et de diffusion en favorisant le rapprochement avec ses réseaux professionnels.

Elle nous engage à préacheter le spectacle. Ces résidences peuvent s'organiser sur des temps variables. Certaines d'entre elles peuvent bénéficier d'une aide du centre national de la musique (CNM) « les créations mutualisées » ce sont des résidences longues mobilisant plusieurs partenaires.

Des formats plus courts (une semaine) seront privilégiés, car plus souples par rapport aux modes de fonctionnement mutualisés de l'espace Paul-Fort.

Au total, un minimum de quatre résidences de création seront accueillies chaque année.



Résidence Virginie Clénet © Morgane Gourlaouen



## **Un ou une artiste associé-e**

La présence à nos côtés d'un ou d'une artiste associé-e permettra de nourrir la permanence artistique au sein du projet.

## **Localisation**

Les résidences de création sont accueillies dans les deux salles en ordre de marche dont dispose l'association (la salle Paul-Fort et la salle Pannonica), ainsi qu'à la Fabrique Bellevue-Chantenay ou dans d'autres lieux.

Dans le cadre des résidences de diffusion territoriales, les lieux investis sont multiples, maisons de quartier, établissements pénitentiaires, écoles..., tous ces lieux étant situés sur le territoire Nantais.

## **Les moyens mis en œuvre**

Dans tous les cas, ces résidences font l'objet d'une aide de La Bouche d'Air en coproduction sous la forme de mise à disposition de moyens de répétition en ordre de marche (plateau) et/ou d'un apport en numéraire d'au moins 2000 €. Les frais d'accueil (repas, hébergement) sont également pris en charge par la structure tout comme la rémunération des artistes dans le cadre des projets d'action culturelle et/ou de diffusion. En cas d'obtention d'aides du CNM ou de la SACEM, La Bouche d'Air s'engage à affecter la totalité de l'aide reçue aux dépenses liées à la résidence et notamment à la rémunération de cachets de répétition.

La résidence implique également que La Bouche d'Air achète au moins une représentation du spectacle. La résidence peut s'effectuer en partenariat avec d'autres lieux ; elle fera l'objet d'une convention entre la structure d'accueil et le groupe artistique. La Bouche d'Air s'impliquera dans la diffusion du projet auprès des réseaux de programmation.

## **L'accompagnement d'artistes**

L'accompagnement d'artistes concerne des artistes en voie de professionnalisation principalement de la région des Pays de la Loire.

Ce sont des artistes repéré-es par la structure, à qui La Bouche d'Air apporte des soutiens ponctuels par la mise à disposition de moyens de répétition et par des conseils en matière de son, lumière, mise en scène et ou par des accueils en résidence de courte durée (2 à 3 jours). En matière de diffusion, l'association privilégiera l'accueil de ces groupes dans le cadre de premières parties, ou de concerts intimistes dans la salle Pannonica.

Un minimum de deux groupes pourra bénéficier de cet accompagnement. Les artistes retenus le seront en fonction de l'état de maturité de leurs projets artistiques et de la perception que nous nous faisons du potentiel de celui-ci en terme de diffusion.

## **ACTION 3 : MÉDIATION CULTURELLE, DÉVELOPPEMENT DES PUBLICS.**

### **Objectifs**

La question de la médiation culturelle est une question centrale qui traverse l'histoire des politiques culturelles.

Dans les différents projets que nous mettons en œuvre et qui sont décrits ci-après, nous ne cherchons pas à transmettre une culture ou un savoir « légitime ». Nous souhaitons avant tout, par des mises en situation, du « faire ensemble », des rencontres et des parcours de découverte, créer les conditions d'une culture choisie, d'une démarche individuelle qui va contribuer à la construction de son rapport aux autres.

Ces projets impliquent de nombreuses parties prenantes; ils constituent un enjeu de développement durable majeur pour notre projet. La question des droits culturels qui désignent le droit à l'éducation et le droit de participer à la vie culturelle seront bien sûr au cœur de nos préoccupations dans la mise en œuvre de ces projets.

Ces projets de médiation et ou de création partagée s'articulent bien évidemment aux résidences d'artistes ou à la programmation. La place de l'artiste dans ces projets de médiation reste centrale.

Ils peuvent se décliner de la manière suivante :

- répétitions ouvertes, rencontres avec les artistes,
- stages, ateliers, démarches de création encadrées par des professionnels,
- actions de sensibilisation aux métiers du spectacle,
- visites de la salle Paul-Fort et autres secrets de fabrication,
- concerts/spectacles décentralisés.

### **Publics visés et moyens mis en œuvre**

Ces projets s'adressent à l'ensemble des publics avec des projets co-construits sur mesure chaque saison. Toutefois, une attention particulière sera accordée aux publics scolarisés, éloignés et empêchés.

### **Les publics scolarisés**

Depuis 2005, nous avons structuré des parcours de découverte à destination des élèves des différents niveaux :

- les « Parcours Chansons » pour les collégien·nes,
- les « Chroniques Lycéennes, Prix Charles Cros de la Nouvelle Chanson Francophone », et le projet « Décibels » pour les lycéen·nes,
- le projet « Ma classe en chanson, ma classe enchantée » pour les élèves des cycles 2 et 3,
- les « masterclass » pour les publics universitaires.

Ces projets permettent sur la durée (une année scolaire), autour de rendez-vous thématiques, de rencontres d'artistes, de conférences, d'ateliers de pratiques artistiques, de découverte de la salle Paul-Fort et de ses équipes ; de sensibiliser les élèves à la chanson française tout en restant dans une dynamique d'enseignement en lien avec les programmes scolaires.

### **Les publics éloignés**

Les projets de médiation et d'action culturelle en direction des publics éloignés seront pour la période 2023-2026 inscrits en priorité sur les quartiers retenus comme quartiers prioritaires politique de la Ville. Nous envisagerons ce travail sous forme de jumelage avec la salle Paul Fort et nous installerons une relation régulière approfondie entre les habitantes et habitants de ces quartiers et notre projet de diffusion. Cette action s'inscrit dans le dispositif « Connivences » développé par la ville de Nantes.

Nous proposerons dans ces territoires des actions décentralisées sous deux formes principales. Nous y organiserons en partenariat avec les Maisons de Quartiers des « **scènes de proximité** ». Ces scènes sont des projets de diffusion hors les murs qui mobiliseront principalement (mais pas exclusivement) les artistes régionaux. Ce seront des concerts acoustiques et/ou des spectacles « légers » et tous terrains. Nous souhaitons aller au plus proche des habitant-es tout en favorisant en retour la découverte de la scène de La Bouche d'Air. La dynamique autour des scènes de proximité sera nourrie par des projets de rencontres et d'ateliers avec les artistes. Ces ateliers/rencontres constitueront le deuxième volet du projet. Ce travail de diffusion sur le quartier sera envisagé en aller-retour avec notre projet de diffusion à la salle Paul-Fort.

### **Les publics empêchés**

Nous continuerons à proposer des projets au centre de détention et à la maison d'arrêt de Nantes au travers d'un partenariat avec la ligue de l'enseignement Pays de la Loire, missionnée par la DRAC et la DISP – Direction interrégionale des services pénitentiaires dans le cadre de la convention Culture/Justice. Les projets débutés et co-construits dans ce cadre dès 2013 ont été très bien accompagnés. Ces projets structurés autour de la rencontre d'artistes (diffusion de petites formes et ateliers de pratiques artistiques) permettent de maintenir pour les détenus un lien constructif et valorisant au sein de leur temps de détention et favorisent une meilleure réinsertion.

De même, la question de l'accessibilité de notre offre culturelle aux publics en situation de handicap et singulièrement aux publics non et mal voyant s'est traduite ces dernières années par la mise en accessibilité de cette dernière au travers notamment de propositions artistiques spécifiques.

## ACTION 4 : L'ACCOMPAGNEMENT DES PRATIQUES AMATEURS / LA FORMATION

### Objectifs

Le développement des pratiques amateurs et leur prise en compte dans les politiques publiques de la culture est sans conteste un des phénomènes marquants de ces dernières années. La question de l'adoption par le Parlement français des droits culturels a renforcé la pertinence de cet aspect dans notre projet.

La « pratique amateur » permet, en dépassant une démarche de consommation culturelle, d'inscrire la culture dans son quotidien et d'en faire un moyen d'expression personnelle et collectif. Cette pratique permet de s'approprier de l'intérieur un art et d'être de ce fait plus proche de la création des artistes professionnels.

### Les moyens mis en œuvre / public visé

- Animation d'une « scène ouverte chanson » trois à quatre fois par an.

Ces scènes ouvertes permettront une expression libre sous une forme acoustique et/ou amplifiée de projets chansons/slam, francophones. Elles se dérouleront au Pannonica et seront ouvertes au public.

Elles s'adressent à tout un chacun (non professionnel-le) écrivant des chansons et étant désireux de les faire partager. Elles sont organisées par les bénévoles de l'association qui assurent la sélection des projets retenus et l'animation de ces scènes ouvertes.

- Mise en place d'ateliers de pratiques amateurs autour du chant et de l'écriture. Ces ateliers visent tous les publics.
- Mise en place de créations partagées avec les habitantes et habitants.

### La formation

En les reliant aux pratiques amateurs encadrées par des artistes professionnel·les, nous souhaitons développer des temps de formation en direction des publics prescripteurs pour leur permettre de mieux accompagner notre offre culturelle.



Scène ouverte @ Olivier Voyer

## II • LA COOPÉRATION ET L'INSCRIPTION DANS LES RÉSEAUX

---

La Bouche d'Air inscrit son travail de coopération et sa participation aux réseaux professionnels à différents échelons territoriaux. Ce travail en réseau se décline :

### AU NIVEAU LOCAL

Avec les partenariats mise en œuvre avec d'autres scènes de Nantes Métropole et décrits ci-après. Ces projets visent la circulation des publics et des œuvres et permettent de structurer une offre culturelle cohérente sur le territoire de la métropole.

### AU NIVEAU RÉGIONAL

La Bouche d'Air est adhérente du Pôle des musiques actuelles et de la fédération Chaînon Pays de la Loire, partenaire du réseau national Le Chaînon. Ce réseau, qui tend à favoriser l'émergence, la reconnaissance et la diffusion de la création régionale, organise notamment « Région en scène » qui réunit une sélection d'artistes régionaux dans le but d'en favoriser la diffusion. Chaque année plus d'une centaine de programmatrices et programmeurs se retrouvent à Région en scène. Nous visons dans notre accompagnement des artistes régionaux à les amener vers ces événements qui peuvent contribuer efficacement au développement de leur carrière et à la circulation de leurs travaux hors de notre région. Ces réseaux de diffusion sont aujourd'hui indispensables. Nous sommes également présents dans d'autres dispositifs d'accompagnement régionaux (Traverse, 360°).

### AU NIVEAU NATIONAL

La Bouche d'Air a participé à la création et à la structuration d'un réseau national des « scènes de service public pour la chanson ». Ce réseau fédère des acteur·ices de terrain qui portent au quotidien un projet artistique et culturel contribuant à la reconnaissance durable de la chanson comme un art de la scène à part entière. Ce réseau, officialisé lors des Bis de Nantes en janvier 2010 par la signature d'une charte, a depuis mené un travail de lobbying en faveur du soutien de la chanson auprès de ses partenaires : CNM, SACEM.... Il a aussi facilité ou suscité des tournées d'artistes parmi ses membres et organisé des coproductions de projets, des soutiens à la création de projets "chanson". Ce réseau a rejoint aujourd'hui «Fédéchanson» qui élargit cette démarche à l'ensemble des acteur·ices de la filière.

## AU NIVEAU INTERNATIONAL

Avec le projet des « Éclats francophones » imaginé en partenariat avec la Cité des congrès de Nantes, nous avons pendant une dizaine d'années participé au développement des relations internationales entre Nantes et l'espace francophone – avec un accent particulier sur celui Nord-Américain – en accueillant dans notre programmation une sélection de jeunes artistes. Dans le prolongement, nous avons essayé d'organiser à notre échelle la réciprocité des échanges entre des artistes ligériens et des artistes francophones en positionnant ces derniers sur des festivals étrangers. Nous souhaitons par la même être un acteur de la mobilité internationale de nos artistes. Plusieurs échanges ont été formalisés sur la période 2016-2018 avec le festival québécois de Petite Vallée.

Cette partie de notre projet est aujourd'hui en questionnement et les éclats francophones tels qu'imaginés sont mis en pause. Pour autant nous maintiendrons à un rythme plus mesuré l'accueil d'artistes de l'espace francophone en l'élargissant à l'Océan Indien.

## III • DES MOYENS HUMAINS ET MATÉRIELS AU SERVICE DU PROJET

---

Pour développer son projet, La Bouche d'Air dispose des moyens suivants :

- **une équipe professionnelle** de 6 permanents en CDI pour un équivalent temps plein de 5,8 ETP. Cette équipe se décompose comme suit :

- Valentine Bergeon : chargée de production et de l'accueil artistes,
- Gabriel Buguet : administrateur,
- Sophie Chauvey : chargée de billetterie,
- Adeline Doret, puis Morgane Gourlaouen à partir du 04.03.2024 : chargée de communication,
- André Hisse : direction et programmation,
- Maëla Mainguy : chargée des relations avec les publics et de la médiation.

L'équipe est régulièrement épaulée par Virginie Geffroy pour l'accueil des artistes. Elle est également accompagnée dans l'ensemble de ses missions par une équipe technique de 3 ETP mis à disposition par la Ville de Nantes. Cette équipe technique reçoit le renfort d'intermittent-es.

Au total, ce sont donc neuf équivalents temps plein au service de ce projet.

Cette équipe professionnelle est renforcée le soir des spectacles par des bénévoles qui assurent l'accueil du public.

- **des locaux administratifs** mis à disposition par la ville de Nantes situés au 33 rue de Strasbourg. Ils sont composés de trois bureaux, d'une salle de réunion et de deux locaux d'archivage.

- **d'une billetterie mutualisée** avec Nantes Jazz Action.



• **d'un lieu de diffusion et d'accueil des résidences** : l'espace Paul-Fort situé au 9 rue Basse-Porte. Celui-ci est constitué de deux lieux de diffusion : la salle Paul-Fort, en configuration assise de 519 places et la salle Pannonica, modulable en sous-sol en configuration cabaret assise (120 places) ou debout (190 places). Ces lieux sont mis à disposition de l'association en « ordre de marche » par la ville de Nantes pour nos projets de diffusion et de résidence. Ces lieux servent à la diffusion, mais aussi aux résidences d'artistes. Ils sont mutualisés avec d'autres utilisateurs dont l'association Nantes Jazz Action (SMAC Le Pannonica). Ce mode de fonctionnement implique un partage de calendrier et une anticipation importante sur les projets soutenus tant en diffusion qu'en accompagnement artistique.



Salles Paul-Fort et Pannonica © David Gallard

## IV • LES RESSOURCES FINANCIÈRES AU SERVICE DU PROJET

La Bouche d'Air dispose de quatre types de ressources principales :

- **de recettes propres**, liées essentiellement à la billetterie, représentant entre 40 et 50 % de la totalité de ses recettes (hors valorisation des contributions en nature).
- **de subventions des collectivités territoriales** : Ville de Nantes, Conseil Départemental de Loire-Atlantique, Conseil Régional des Pays de la Loire et de l'État (Direction Régionale des Affaires Culturelles de Loire-Atlantique). Celles-ci se décomposent en subventions de fonctionnement d'un montant stabilisé et de subventions ponctuelles, au projet, qui sont par nature variables.
- **du soutien financier des sociétés civiles** (SACEM) et de l'établissement public du CNM. Ces aides sont également variables d'une année sur l'autre.
- **de contributions en nature**, en particulier la mise à disposition de l'espace Paul-Fort/ Pannonica et des bureaux, et du bénévolat.

L'économie du projet pour sa partie diffusion repose en grande partie sur les recettes de billetterie avec un taux d'autofinancement important. Les subventions viennent donc soutenir les frais de fonctionnement du projet et les programmes d'actions autres que la diffusion.

## V • STATUT JURIDIQUE ET GOUVERNANCE

---

La Bouche d'Air est une **association loi 1901 créée en 1982** dont on trouvera les statuts en téléchargement sur notre site internet [www.labouchedair.com](http://www.labouchedair.com).

Ceux-ci, complétés par un règlement intérieur, organisent la gouvernance du projet entre **un conseil d'administration et un bureau**, garant des orientations générales du projet et de son contrôle ; et **une équipe professionnelle placée sous l'autorité d'un directeur**. Celui-ci a la charge de l'élaboration et de la mise en œuvre du projet artistique et culturel de l'association. Il jouit d'une entière liberté dans les choix artistiques qui constituent l'identité du projet et dans la gestion quotidienne de celui-ci.

Le directeur est par ailleurs titulaire des licences d'organisateur de spectacles liées au projet. Les partenaires publics sont membres de droit de l'association avec voix consultative. Un comité de suivi réunissant l'ensemble de ceux-ci se réunit chaque année pour faire le point sur le projet au regard d'une batterie d'indicateurs déterminés en commun.

## VI • UN PROJET ARTISTIQUE ET CULTUREL "RESPONSABLE"

---

Nous intégrons les principes de développement durable et de responsabilité sociale des entreprises dans de nombreux aspects du projet.

En tout premier lieu, nous inscrivons notre démarche dans une logique de **service public et d'économie sociale et solidaire** ; ce qui la met naturellement dans une proximité au regard des droits culturels, de la diversité et de la démocratisation culturelle.

Au-delà de ces aspects, le développement durable de notre projet passe par un dialogue avec l'ensemble de ses « parties prenantes ». L'étude des publics conduite en 2014/2015 a constitué un élément majeur de ce dialogue.

Par ailleurs, nous avons le souci d'**une bonne gouvernance** et d'une **articulation optimisée entre le rôle du conseil d'administration et celui de l'équipe professionnelle**.

Nous souhaitons mettre en avant **un management soucieux de la mise en valeur des salariés**, de leurs compétences via notamment de la formation et une responsabilisation dans la conduite de leurs missions.

Enfin, nous souhaitons **diminuer notre impact environnemental** notamment en favorisant les déplacements « doux » des salarié-es et de nos spectateur-ices et en mettant en œuvre une politique de recyclage de nos déchets.



# LA SAISON

## 2024/2025



## I • LA DIFFUSION

### A • LES ARTISTES DE LA SAISON

51 concerts ont été organisés sur le site Paul-Fort/Pannonica soit un nombre quasi équivalent à la saison précédente.

Nous avons pu cette saison, bénéficier d'opportunités de programmation rares en coréalisant avec des productions extérieures une série de quatre dates avec **les Goguettes** ainsi que deux concerts de **Ben Mazue** qui ont battu le record de rapidité en terme de remplissage...

Au total, les « têtes d'affiche » représentaient **33%** de cette programmation, tandis que **27%** des artistes foulaient pour la première fois les scènes de la Bouche d'Air.

Avec **74%** des artistes invité-es, la part de la chanson est restée prépondérante.

Toutes esthétiques confondues, les artistes de l'espace francophone ont représenté **93%** de cette programmation.

Cette saison a bénéficié de l'actualité d'artistes repérés et emblématiques de la programmation de la Bouche d'Air, citons : **Noe Preszow** , **Pierre Lapointe**, **Emilie Loizeau** ou encore **Dominique A.**

Nous avons pu également accompagner l'actualité d'artistes qui ont été plébiscité-es par le public tel **Aliocha Schneider** ou **Malik Djoudi**.

De belles découvertes ont également émaillé cette programmation avec une mention toute spéciale pour **Dafné Kritharas**.

La scène francophone internationale fut quant à elle dignement représentée avec trois propositions, l'une Belge avec **Jules et Jo**, l'autre Suisse avec **les Fils du facteur** et enfin avec les québécois du Groupe **Alex Burger**.

Si la chanson est demeurée l'esthétique dominante, nous avons comme de coutume été explorer d'autres patrimoines musicaux . Citons les concerts d'**Ayo**, la merveilleuse rencontre musicale entre **Ballaké Sissoko** et **Piers Faccini** ou encore le Jazz métissé de **Gaby Hartman**.



Ayo © Olivier Voyer



Gabi Hartmann © Corinne Quéméré

## La scène régionale

Au cœur des missions de la Bouche d'Air, l'accompagnement de la scène régionale est une de nos préoccupations constantes. Elle se décline notamment sous la forme de concerts à la salle Paul-Fort ou au Pannonica. En 24/25, les publics ont pu découvrir le deuxième volet du « **Chant de la Griffes** » du chanteur **Sylvain Giro** et de son collectif, le très inspiré

**Notturmo** de Victoria Delarozière et de sa complice Marta Del Anno. Enfin une carte blanche de programmation au TNT à mis en valeur un florilège de talents régionaux.

Nous avons néanmoins dû mettre en suspend les apéro-concerts faute de visibilité financière.

## Le jeune public

La programmation jeune public s'est déployée autour de 2 propositions. Le conte musical « la **Bergère aux mains bleues** » d'Amélie les crayons et le BD concert **Waï Waï** d'un collectif de musiciens nantais.

Cette partie du projet a représenté 2 séances familiales et 2 séances sur le temps scolaire.

Le jeune public à l'économie plus fragile a aussi fait l'objet d'arbitrage à la baisse cette saison avec 50% de spectacles en moins et 8 représentations supprimées.

**2** séances scolaires

**31** classes

**595** élèves

## Des pas de côté hors les murs

A cette programmation en salle, il convient d'ajouter une diffusion hors les murs. En 24/25, nous avons poursuivi notre collaboration avec le théâtre de la Gobinière autour d'un spectacle de **David Lafore**.

Cette programmation hors les murs s'est déployée à la faveur de notre présence dans le quartier du Breil ; avec un spectacle jeune public "**Sur la nappe**" et un concert de **Simone d'Opale**.

## Répartition par pourcentage de représentations

	2021/2022	2022/2023	2023/2024	2024/2025
<b>Chanson (hors jeune public)</b>	60%	64%	65%	<b>84%</b>
<b>Musiques du monde</b>	6,5%	6%	9%	<b>4%</b>
<b>Blues</b>	3%	2%	3,5%	<b>4%</b>
<b>Autres (folk, pop, conte....)</b>	11,5%	6%	8,5%	<b>0%</b>
<b>Jeune public</b>	19%	11%	14%	<b>8%</b>

## La diversité, l'égalité femmes-hommes

La diversité artistique est une question qui s'est invitée depuis longtemps dans le champ des politiques culturelles nous essayons d'y répondre en faisant une place dans notre projet à des artistes pas ou peu médiatisés.

La question de l'égalité femme-homme et notamment celle de l'accès à la scène en tant que porteuse de projet pour des artistes femmes est plus récente et de plus en plus prégnante dans les réflexions professionnelles. Cette question accompagne un mouvement sociétal plus global de juste soucis d'égalité.

Sur cette dernière question, nous relevons depuis quelques années la place des artistes autrices compositrices et/ou interprètes dans notre programmation. Cette saison, elles étaient présentes dans **40%** des programmations de la saison comme porteuses/leaders ou co-porteuses des projets. Elles ont eu également **50 %** de l'accès au plateau pour la partie résidence.

Sur l'ensemble des artistes, musiciens musiciennes accueilli-es (170), 59 étaient des femmes (**34%**).

Sur les 98 technicien-nes accompagnant les groupes seuls 8 étaient des femmes soit **8 %**.

## B • LA FRÉQUENTATION

La saison 2024/2025 a enregistré une progression de fréquentation très importante avec **59%** des dates complètes salles Paul-Fort soit **26 concerts**. C'est l'une des meilleurs saisons en terme de fréquentation enregistrée depuis une vingtaine d'année.

En moyenne on a relevé 10% de « no show » sur nos concerts c'est-à-dire des spectateur-ices non présent-e-s le soir des concerts. Le taux de remplissage global des concerts de la saison a été de 77,5% dont 97% de billets payants.

	2021/2022	2022/2023	2023/2024	2024/2025
Nombre total d'entrées (y compris apéro-concerts - hors scolaires)	12 352	12 180	14 044	<b>18785</b>
Entrées payantes (hors scolaires)	11 063	11 510	12 630	<b>17965</b>
Moyenne spectateurs Paul-Fort	282	362	369	<b>427</b>
Moyenne d'entrées payantes Paul-Fort (hors scolaires)	272	349	347	<b>408</b>
Nombre d'abonné-es	505	439	447	<b>705</b>

L'activité de la Bouche d'Air sur la saison s'est résumée en :

76 jours d'occupation de la salle Paul-Fort, 13 jours d'occupation du Pannonica, 3 jours de diffusion hors les murs

Elle se décompose plus finement de la façon suivante :

- 47 jours de diffusion à la salle Paul-Fort.
- 3 jours de diffusion à la salle Pannonica.
- 26 jours de résidence. (Paul-Fort, Pannonica).
- 13 jours projets hors concerts et résidences, incluant des actions de sensibilisation dans le cadre de projets d'action culturelle, des séances de conseil d'administration.
- 1 concert en co-production avec le Théâtre de la Gobinière: **David Lafore**
- 1 concerts en co-production avec Nantes jazz-action : **Les Musiques à Ouïr**
- 1 concert en co-production avec le TNT : **Le TNT fait sa Bouche d'Air**
- 5 concerts en coréalisation avec W spectacle, **Les Goguettes et Malik Djoudi**
- 2 concerts en coréalisation avec Zouave : **Alliocha Schneider et Noé Preszow**
- 2 concerts en coréalisation avec Furax : **Ben Mazue**
- 1 concert en co-réalisation avec Asterios Spectacle : **Gaby Hartman**

#### 48 groupes se sont produits sur scène

	2021/2022	2022/2023	2023/2024	2024/2025
<b>Concerts grande salle (Paul-Fort)</b>	48	41	42	<b>47</b>
<b>Concerts petite salle (Pannonica)</b>	13	10	9	<b>3</b>
<b>Concerts salles partenaires - hors les murs</b>	7	2	6	<b>3</b>
<b>Concerts produits</b>	61	40	42	<b>38</b>
<b>Coproductions/ coréalisations</b>	5	10	7	<b>13</b>
<b>Productions extérieures</b>	1	1	1	<b>/</b>
<b>Groupes accueillis (total)</b>	57	36	45	<b>48</b>
<b>Groupes régionaux</b>	14	7	8	<b>8</b>
<b>Premières parties/Apéro-concerts</b>	8	7	6	<b>0</b>

### Fréquentation programmation (hors séances scolaires)

Date	Titre	Payantes	Gratuit	Total
22/09	Virginie Clenet	136	17	<b>153</b>
08/10	Les Musiques à Ouir	232	15	<b>247</b>
10/10	Sylvain Giro & le chant de la griffe	239	40	<b>279</b>
16/10	Les Goguettes	499	15	<b>514</b>
17/10	Les Goguettes	501	18	<b>519</b>
18/10	Les Goguettes	498	18	<b>516</b>
19/10	Les Goguettes	500	15	<b>515</b>
05/11	Jeanne Balibar	147	7	<b>154</b>
07/11	Ayo	500	19	<b>519</b>
12/11	Aliocha Schneinder	491	20	<b>511</b>
19/11	Rodolphe Burger	486	24	<b>510</b>
21/11	Clarika	342	7	<b>349</b>
26/11	Malik Djoudi	497	21	<b>518</b>
28/11	Noe Preszow	495	23	<b>518</b>
03/12	Eric Bibb	512	6	<b>518</b>
04/12	Hugues Coltman	300	24	<b>324</b>
08/12	La Bergère Amélie les Crayons	300	14	<b>314</b>
12/12	Charlelie Couture	500	6	<b>506</b>
17/12	Noturno	296	27	<b>323</b>
14/01	Yves Jamait	500	19	<b>519</b>
16/01	Michel Arbatz (Pannonica)	113	7	<b>120</b>
22/01	Ben Mazue	496	21	<b>517</b>
23/01	Ben Mazue	496	21	<b>517</b>

Date	Titre	Payantes	Gratuit	Total
28/01	Sages comme des sauvages	491	22	<b>513</b>
30/01	Raphaël Lannadère (L)	139	23	<b>162</b>
02/02	Wai Wai	235	24	<b>259</b>
04/02	Nach	491	23	<b>514</b>
06/02	Oldelaf	502	11	<b>513</b>
25/02	Alexis HK & Benoit Doremus	494	22	<b>516</b>
27/02	La Grande Sophie	498	16	<b>514</b>
06/03	Jules & JO (Pannonica)	127	12	<b>139</b>
06/03	Les Fils du Facteur	350	8	<b>358</b>
11/03	Piers Faccini & Balake Sissoko	502	16	<b>518</b>
13/03	Christian Olivier	282	14	<b>296</b>
18/03	Alex Burger (Pannonica)	127	6	<b>133</b>
18/03	Marion Cousineau	247	3	<b>250</b>
26/03	Daphné Kritharas	472	24	<b>496</b>
27/03	Laura Cahen	472	14	<b>486</b>
01/04	Imbert Imbert	400	11	<b>411</b>
03/04	Emilie Loizeau	497	20	<b>517</b>
22/04	David Lafore (théâtre de la gobinière)	180	12	<b>192</b>
22/04	Gaby Hartman	391	11	<b>402</b>
24/04	Des Fourmis dans les mains	131	12	<b>143</b>
29/04	Dominique A trio	498	19	<b>517</b>
06/05	Le TNT fait sa Bouche d'Air	50	67	<b>117</b>
13/05	Tom Poisson (Pannonica)	81	6	<b>87</b>
15/05	Pierre Lapointe	500	8	<b>508</b>
16/05	Pierre Lapointe	498	12	<b>510</b>
20/05	Nawel Dombrosky	382	20	<b>402</b>

## C • LA POLITIQUE TARIFAIRE, LES ABONNEMENTS

En 24/25, les formules d'abonnement sont restées inchangées. Nous proposons aux publics :

- Un abonnement « découverte » à partir de 3 spectacles de la catégorie D
- Un abonnement à la carte à partir de 3 spectacles.

Nous avons appliqué une politique de tarif unique sur les têtes d'affiche.

Des tarifs solidaires et adaptés permettent de renforcer l'accessibilité du projet ; Ils n'ont pas augmenté.

Les abonnements sont en progressions cette année, mais il faut y voir « l'effet Ben Mazue », ce concert ne pouvait être pris que dans le cadre d'un abonnement pour le quota de billets à notre disposition.

Prix moyen	2021/2022	2022/2023	2023/2024	2024/2025
Prix moyen global du billet	17 €	15 €	17 €	22€

	2021/2022	2022/2023	2023/2024	2024/2025
Nb de places jeune public	3 118	2066	2 873	1168
Nb de cartes blanches indiv.	146	140	136	188
Nb de cartes blanches groupe	107	95	28	7
Nb de pass culture indiv.			9	8
Nb de pass culture collectif			132	95
Nb de places au tarif étudiant	NR	405	253	382
Nb de places demandeur emploi	NR	151	203	148
Nb de places Comité d'entreprise	NR	108	86 + 300 COS	188 + 360 COS

### Panier moyen

	2021/2022	2022/2023	2023/2024	2024/2025
Abonnement à la carte	4,68	6,2	5	5,9
Abonnement découverte	7	6	7	11

	2021/2022	2022/2023	2023/2024	2024/2025
Abonnement à la carte	238	294	223	525
Abonnement découverte	267	145	224	180
Total des abonnements	505	439	447	705



## D • LA BILLETTERIE

La billetterie physique de la Salle Paul-Fort ouverte du mardi au vendredi de 14h à 18h reste le principal espace de vente pour notre projet. C'est un espace de conseil qui permet aux spectateurs d'aller vers des artistes qu'ils n'auraient pas repérés spontanément. Le panier moyen de l'abonnement lorsque l'on est en lien avec la billettiste est supérieur à celui réalisé sur le web ce qui conforte cette analyse.

Il faut par ailleurs noter que les ventes en direct sur place ou via notre site sont désormais largement majoritaire ce qui est une bonne chose car cela nous permet de mieux communiquer avec les publics fréquentant le lieu.



Nos billets sont également disponibles sur :

- le réseau Billetel (Fnac, Carrefour, Géant),
- le réseau Ticketnet (Leclerc, Auchan, Cora).

Billetterie/Lieu de vente	2021/2022	2022/2023	2023/2024	2024/2025
Salle Paul-Fort/site Internet	85%	80%	92%	<b>82%</b>
FNAC	5,6%	7%	1%	<b>6%</b>
Ticketnet	3,7 %	6%	3%	<b>4%</b>
Digitick	2,3 %	NS	NS	<b>NS</b>
Partenaires salle/prod	3,4 %	7%	4%	<b>8%</b>

**Au total 55% des billets ont été vendus en ligne sur notre site internet.**

De façon empirique, nous avons pu observer comme à l'habitude une diversité des publics en fonction des affiches proposées. Nous observons également que contrairement à une tendance qui s'accroît, nous avons très peu de réservations de dernière minute. Les publics de la Bouche d'Air sont en revanche très attachés au lieu (la Salle Paul-Fort), à la couleur et à la diversité de la programmation. Notre « spécialisation » dans l'esthétique chanson fait qu'une partie non négligeable du public vient d'en dehors du département.

### Provenance géographique des abonné-es

	2021/2022	2022/2023	2023/2024	2024/2025
<b>Nantes</b>	52 %	53 %	56 %	<b>58%</b>
<b>Nantes aggro</b>	28 %	27 %	25 %	<b>24,5%</b>
<b>Loire-Atlantique</b>	18 %	17 %	16 %	<b>13,5%</b>
<b>Hors Loire-Atlantique</b>	2 %	3 %	3 %	<b>4%</b>

### Provenance géographique des non abonné-es

	2021/2022	2022/2023	2023/2024	2024/2025
<b>Nantes</b>	53 %	53 %	48 %	<b>49%</b>
<b>Nantes aggro</b>	21 %	21 %	26 %	<b>25%</b>
<b>Loire-Atlantique</b>	16 %	15 %	15 %	<b>15%</b>
<b>Hors Loire-Atlantique</b>	10 %	11 %	11 %	<b>11%</b>

### Provenance géographique hors département

Île-et-Vilaine	Morbihan	Vendée	Maine-et-Loire
1 %	1 %	3 %	2 %

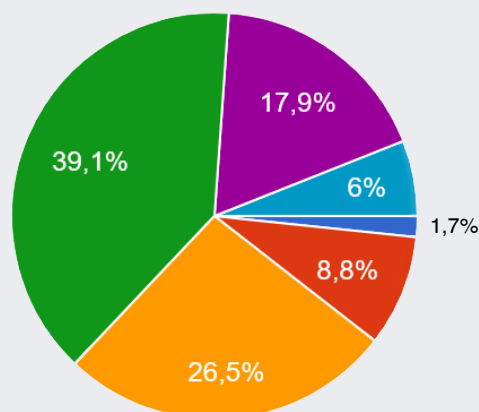
## E • LES PUBLICS

Nous avons mené une enquête à l'automne 2024 auprès de 2683 spectateur·ices avec un taux de 22,32 % de réponse. Sans être aussi ambitieuse que celle de 2015, cette enquête nous a permis de réactualiser certaines des thématiques abordées précédemment. Nous avons par ailleurs exploré une nouvelle donnée liée à la mobilité des publics et en particulier sur la possibilité de se déplacer gratuitement dans la réseau Naolib via son billet.

En voici les principaux enseignements.

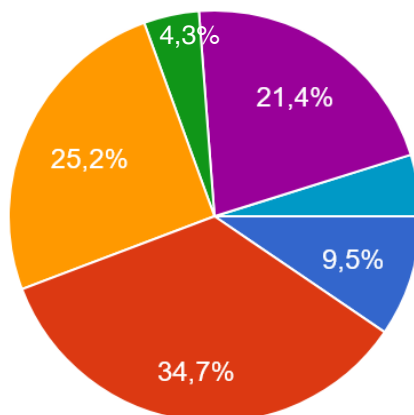
### L'âge des répondants

- Moins de 18 ans
- Entre 18 et 30 ans
- Entre 31 et 45 ans
- Entre 46 et 60 ans
- Entre 61 et 70 ans
- Plus de 71 ans



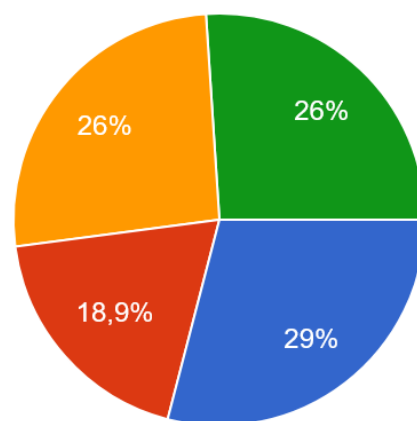
### Leur situation professionnelle

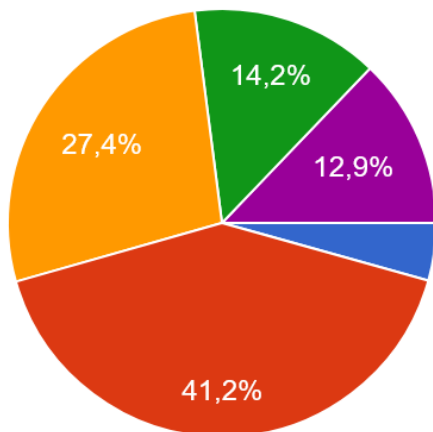
- Artisan, commerçant·es chef·fe d'entreprise
- Cadre
- Employée
- A la recherche d'un emploi
- Retraité
- En étude



### Fréquentation de la Bouche d'Air

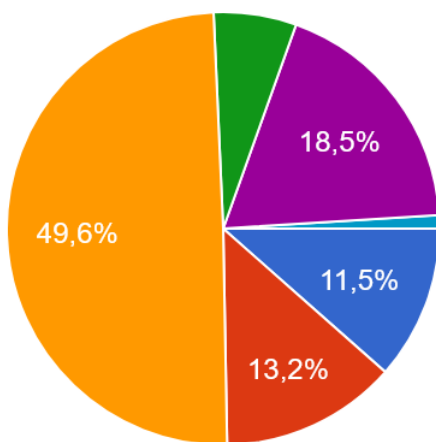
- Je découvre - c'est la première fois
- Une fois par saison
- Deux à trois fois par saison
- Plus de trois fois par saison





#### Secteur de résidence

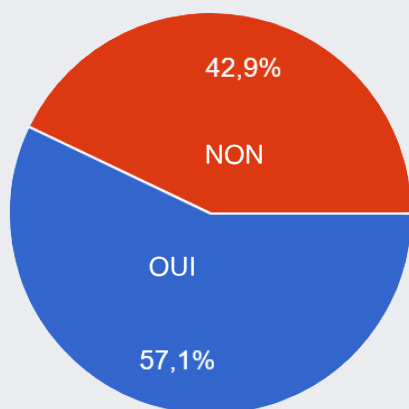
- Quartier Viarme/Talensac
- Autres quartiers de Nantes
- Commune de Nantes Métropole
- Commune du département hors Nantes Métropole
- Autre



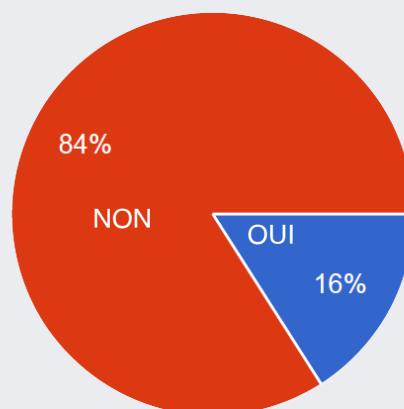
#### Moyens de transport pour venir à la Bouche d'Air

- A pied
- A vélo
- En voiture
- En covoiturage
- En transport en commun
- Autre

**Connaissance de la gratuité des transports en commun Naolib sur présentation du billet de spectacle ?**

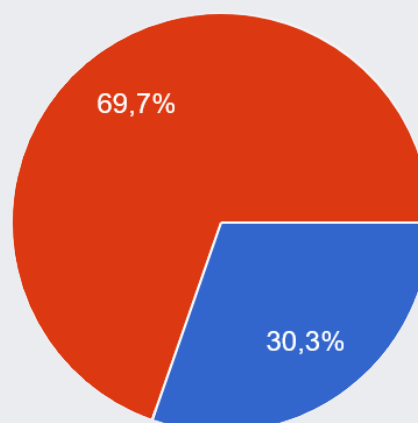


**Si oui, au moins une utilisation du réseau Naolib avec le billet pour se rendre à un spectacle de la Bouche d'Air ?**

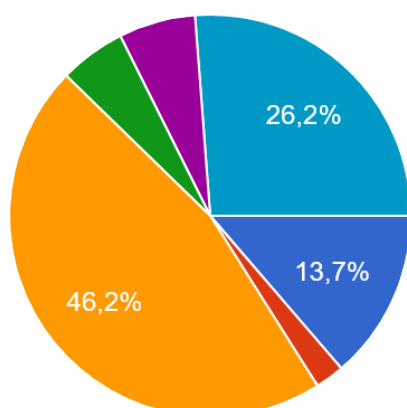


**Si non, allez-vous vous déplacer différemment maintenant que vous avez connaissance de cette possibilité de transport ?**

- Oui
- Non



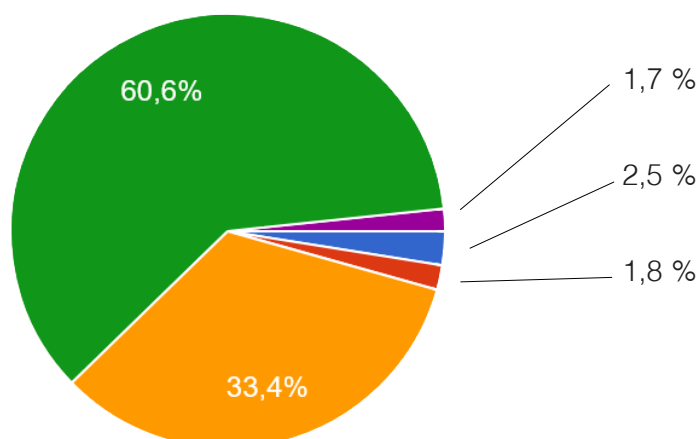
**Comment vous informez-vous de la programmation de La Bouche d'Air ?**



- Je reçois le programme papier dans ma BAL
- Je viens chercher le programme papier à la salle
- Le site Internet de La Bouche d'Air
- Facebook et Instagram de La Bouche d'Air
- La Lettre d'information de La Bouche d'Air
- Je ne connais pas la programmation, je viens pour un artiste précis

**Selon vous, quel horaire serait idéal pour le début des concerts ?**

- 19h
- 19h30
- 20h
- 20h30
- Autre



## II • L'ACTION CULTURELLE ET LE DÉVELOPPEMENT DES PUBLICS

La question de la médiation culturelle est une question centrale qui traverse l'histoire des politiques culturelles. Les référentiels ont été nombreux : « démocratisation culturelle », « démocratie culturelle », « diversité culturelle » et plus récemment la notion de « droits culturels » (déclaration de Fribourg), vient interroger la manière dont les citoyens s'approprient et participent à la vie culturelle.

Dans les différents projets que nous mettons en œuvre et qui sont décrits ci-après, nous ne cherchons pas à transmettre une culture ou un savoir « légitime ». Nous souhaitons avant tout, par des mises en situation, du « faire ensemble », des rencontres et des parcours de découverte, créer les conditions d'une culture choisie, d'une démarche individuelle et/ou collective qui va contribuer à la construction de son rapport aux autres.

**Ces projets impliquent de nombreuses parties prenantes, ils constituent un enjeu de développement durable majeur pour notre projet.**

Tous les projets que nous mettons en œuvre se déploient en direction de nombreux publics. Un poste au sein de l'équipe professionnelle est dédié au développement des publics et à l'action culturelle.

Pour l'année 2024/2025 ce ne sont pas moins de 121 actions auprès des publics (dont des temps de présentation) qui ont pu être réalisées pour un total de 2628 participations. C'est dire à nouveau la richesse et la diversité des actions.



Concert et restitution au Breil - Simone d'Opale © Maela Mainguyn



## A • LES PUBLICS SCOLARISÉS

### **LES PARCOURS CHANSON**

A destination des collèges de Loire-Atlantique, inscrits dans la dispositif « Grandir avec la culture » du conseil départemental, ces Parcours Chanson sont constitués par 6 rendez-vous thématiques à travers le prisme des activités de la Bouche d’Air et des artistes que nous invitons dans la saison, plus un rendez-vous de bilan. Ces rendez-vous ont lieu dans les collèges, à la Salle Paul-Fort....



Concert Enfant Bulle - Parcours chansons © Morgan Gourlaouen

Ces Parcours Chanson sont un projet éducatif et pluridisciplinaire porté du côté des enseignants par les professeurs d’éducation musicale et de français ou par des documentalistes. Ils sont l’occasion d’approfondir les matières enseignées et d’organiser des ateliers de pratiques artistiques. Depuis la rentrée 2016, le parcours chanson peut être présenté par les élèves de 3ème lors de leur oral du brevet via les EPI.

Les élèves développent au fil des rendez-vous un intérêt pour la chanson française, genre musical qu’ils écoutent moins fréquemment que les différentes familles du Rap qui restent leur genre préféré. A cet égard, on peut noter l’intérêt de ces genres musicaux qui mettent en valeur la langue française avec parfois une réelle qualité d’écriture. La rencontre avec les artistes et la venue aux concerts (bien souvent c’est une première) bouleversent leurs a priori ou la méconnaissance qu’ils peuvent en avoir. De même, la découverte d’un milieu professionnel et des coulisses de l’organisation de concerts (rencontre avec l’équipe technique salle Paul-Fort et celle de la Bouche d’Air), prend pour eux davantage de sens.

Enfin, ces parcours sont l’occasion de les sensibiliser aux risques auditifs grâce à l’intervention d’étudiants en médecine (association Anophèle) dans le cadre d’un partenariat avec **Harmonie Mutuelle**.

Le bilan en classe permet de prendre du recul sur les rendez-vous réalisés et d'échanger avec les élèves sur leurs goûts musicaux.

Des restitutions et un suivi de ces parcours sont organisés avec certaines classes sous forme de Padlet et autres outils numériques.

Une proposition d'ateliers de pratique artistique et de concert spécifique, ajoute une dimension artistique spécifique à ce parcours.

Une réunion de préparation avec les enseignants permet de lancement de l'action.

Sur la saison 24/25, 5 collèges étaient inscrits avec 5 classes de 3<sup>ème</sup> et 4<sup>ème</sup> et 1 classe de prépa pro pour **141 élèves au total**.

Pour cette saison, nous avons initié une nouvelle proposition d'atelier Slam l'artiste Enfant Bulle. En fin de parcours un concert d'**Enfant Bulle** a permis de réunir l'ensemble des classes.

Les sorties des élèves bénéficiant d'un tarif préférentiel pouvaient être financées pour les élèves via le Pass Culture collectif.

## Saison 2024-2025

Établissement	Commune	Élèves concernés	Rencontres artistes
Aristide Briand	Nantes	3 <sup>ème</sup>	Sages comme des sauvages
Collège Diwan	Saint-Herblain	4 <sup>ème</sup>	Imbert imbert
Louis J Goussier	Rezé	3 <sup>ème</sup> prépa	Laura Cahen
Simone Veil	Nantes	3 <sup>ème</sup>	Les fils du facteur
La Reinetière	Sainte-Luce	4 <sup>ème</sup>	Nach

Type de projet	Nb de collèges	Nb de classes	Nb d'élèves
Présentation	5	5	137
Visite salle	5	6	141
Rencontre artiste	5	4	91
Atelier slam #1	5	5	137
Atelier slam #2	4	4	137
Concert tout public	5	5	137
Concert Enfant Bulle	4	6	141
Bilan en classe	2	2	55



## Historique des parcours chansons

Saison	Nb de collèves	Nantes	Agglo	Élèves concernés
2021/2022	5 (5 classes)	2	3	162
2022/2023	5 (5 classes)	2	3	136
2023/2024	5 (6 classes)	2	3	142
<b>2024/2025</b>	<b>5 (5 classes)</b>	<b>2</b>	<b>3</b>	<b>141</b>

Pour en savoir plus :

Un teaser vidéo de ce parcours chanson réalisé il y a déjà quelques années par l'Art en Boite en a montré toute la richesse. >> <https://vimeo.com/166503078>



Parcours chanson : rencontre avec Laura Cahen – Droits réservés

## MÉMOIRE ET MIGRATIONS

Ce projet à destination de deux classes de seconde et BTS du lycée Carcouët s'est déroulé entre décembre 2024 et avril 2025 et à été construit en complicité avec les artistes **BlauBird** et **Olivier Slabiak**. Les élèves ont participé à des ateliers d'écriture, de collecte d'histoires familiales et témoignages autour des thématiques mémoire et Migrations. Au fil des ateliers, les jeunes participant·es ont amené des **objets comme trace de leurs origines, déposé des témoignages** de leurs parcours de migrations ou de ceux de leurs familles et réécrit des **textes poétiques** sur ces histoires... Ils et elles ont parfois découvert l'histoire de leurs camarades pour la première fois, et ces moments ont suscité beaucoup **d'émotions** autant chez les jeunes que chez les professionnel·les encadrant·es.

Saison	Nb d'établissements/classes	Élèves concernés
2021/2022	2 (2 classes) Décibels	49
2022/2023	1 (2 classes) Décibels	48
2023/2024	1 (2 classes) Décibels	59
<b>2024/2025</b>	<b>1 (2 classes)</b>	<b>62</b>

Au total 18 heures d'ateliers, 1 heure de concert et une restitution avec la présentation d'un clip réalisé par les élèves.



>> <https://youtu.be/0uvqkpyvc70?feature=shared>

>> [https://youtu.be/2gNOE8q\\_vYE?feature=shared](https://youtu.be/2gNOE8q_vYE?feature=shared)



## Le pass culture

Les élèves et leurs enseignants se sont saisis du Pass culture dans son volet collectif pour financer leur venue aux concerts et pour financer une partie des ateliers de pratiques artistiques au sein du Parcours Chanson.

	2021/2022	2022/2023	2023/2024	2024/2025
Places achetées via le Pass Culture (volet collectif)	25	126	132	<b>95</b>

## LA FABRIQUE À CHANSON

Initiative de la Sacem, « la Fabrique à chanson », propose à des auteur-trices compositeur·rices interprètes d'intervenir sur le temps scolaire pour écrire et interpréter des chansons avec des élèves de cycle 1 et 2 et leurs enseignant·es. Inscrite dans le projet pédagogique de la classe, cette action permet aux enfants d'aborder de façon directe la création artistique, les liens entre création et droit d'auteur, la connaissance des différents métiers de la création musicale.

Cette initiative fait l'objet d'un appel à projet auprès de structures culturelles. Nous y avons répondu avec succès pour la septième année consécutive en y conviant l'artiste **Victoria Delarozière**. L'école primaire de Corcoué sur Logne avec une classe de 26 élèves a été retenue pour accueillir le projet.

Au total 15 heures d'ateliers pour l'écriture de la chanson « **On a tous entendu le vent** » et une séance supplémentaire pour réaliser un clip.



Morceau à découvrir ici >> <https://www.youtube.com/watch?v=lkqyAxr1TSQ>

Une restitution du projet en présence des familles a eu lieu salle Paul-Fort le 27 mai 2025.



Restitution Fabrique à Chanson – Droits réservés

Ecole l'Odyssée

**1** classe de CM2

**26** élèves

Type de projet	Nb d'écoles	Nb de classes	Nb d'élèves
Ateliers en classe (15h)	1	1	26
Réalisation d'un clip	1	1	26
Restitution publique	1	1	26



## PROJETS AVEC L'UNIVERSITÉ DE NANTES

Depuis plus de 5 ans, nous travaillons avec Nantes Université et la DCI (direction de la culture et des initiatives) afin de faire connaître notre projet aux étudiantes et personnel de l'établissement par de biais d'ateliers de pratique, mais aussi de rendez-vous spécifiques et d'une stratégie de communication spécialement conçue en collaboration avec l'université

### Masterclasse voix et interprétation

Face à leur succès, nous avons décidé de renouveler les **masterclasses** mises en place depuis plusieurs années et menées par l'artiste-chanteuse Marie Normand. Sous la forme de deux journées complètes dédiées au **travail de la voix, du corps et de l'interprétation**, l'intervenante a invité les participantes à se saisir d'un morceau extrait du répertoire de l'artiste Laura Cahen, programmée lors de la saison à la Bouche d'Air. Pour mener à bien ces masterclasses, l'intervenante était accompagnée de la pianiste **Manon Bazet**.

En tout, **8 personnes** se sont inscrites et ont participé à la première des deux masterclasses. Sur le groupe, deux d'entre elles n'ont pu assister à la seconde pour des raisons personnelles ne remettant pas en question leur investissement au sein des ateliers. Le groupe était constitué de moitié d'étudiantes et de l'autre de personnel de l'université.

Les masterclasses prenaient pour support **4 morceaux** du répertoire de Laura Cahen (chaque personne choisissant un morceau sur lequel travailler). En amont, la pianiste fournissait des versions instrumentales réalisées par ses soins pour commencer l'apprentissage des chansons.

Les retours des participantes ont été encore une fois très positifs, chacune ayant trouvé dans les ateliers des **apports tant sur le point artistique** (maîtrise de la voix et du souffle, incarner un texte) que **personnel** (prendre confiance en soi, parler en public). Dans le cadre de ce parcours, ils et elles ont également pu assister au concert de Laura Cahen à la Bouche d'Air.



## Ateliers d'écriture

Pour la première saison, nous avons opté pour un format d'ateliers d'écriture en **3 séances de 2h à 2h30**. En tout, 7h d'ateliers étaient proposés.

Sur 12 personnes inscrites, nous comptons **8 participant-es** qui sont venues sur au moins un atelier. Ce groupe était **composé d'étudiant-es uniquement**, dans des filières très variées ; Beaux-Arts, master MEEF, droit, histoire, LLCE bilingue, Lettres-langues, polytech, médecine. Chaque atelier a mobilisé 7 personnes, et 6 ont suivi le cycle complet.

Les étudiants ont été embarqués et concentrés par leurs objets d'écriture, **3 d'entre eux ont poursuivi avec la masterclasse interprétation**. La division des ateliers en trois sessions de 2h30 a permis d'avoir une **pause de maturation** bénéfique entre chaque.

En lien avec les ateliers **6** des 8 personnes inscrites ont assisté au concert de **Clarika** à la Bouche d'Air.

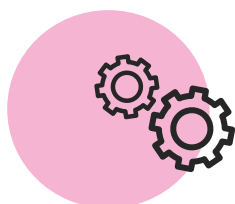
## Mobiliser les étudiants

En sus des ateliers proposés par la DCI, nous avons proposé deux temps de rencontre aux étudiantes :

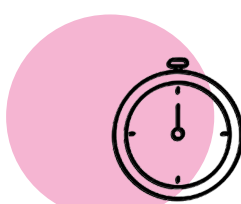
- **Le forum de rentrée** des associations culturelles sur le campus, en octobre 2024, où nous avons pu présenter la saison à une vingtaine de jeunes
- **La « Visite insolite de la Bouche d'Air »** qui a rassemblé 20 étudiantes en leur proposant de découvrir le lieu et de partager un temps convivial avant d'assister au concert de Nach (places payées par la DCI, gratuit pour les étudiantes. Les participantes ont manifesté leur enthousiasme quant à la forme de la proposition et au choix de l'artiste, toutes ont donné un retour très positif de l'expérience.

Une stratégie de communication ciblée a été proposée par l'université ; un court **clip vidéo de présentation** de la Bouche d'Air par sa médiatrice a été tourné puis partagé par la DCI sur ses réseaux, deux concerts ont fait l'objet de jeux concours et trois concerts ont été mis en avant dans les newsletters de la DCI.

Des chiffres



**19,5H. D'ATELIERS  
AVEC DES ARTISTES**



**5H D'INTERVENTION  
DE LA MÉDIATRICE**



**46 ÉTUDIANT-ES TOUCHÉ-ES  
PAR DES ATELIERS SUR INSCRIPTION  
+ UNE VINGTAINE RENCONTRÉS LORS DU FORUM**

## RENCONTRES CHORALES

Depuis plusieurs années, la Bouche d'Air accueille les rencontres chorales à la salle Paul-Fort, un dispositif piloté par la DSDEN44. Durant deux jours, plusieurs classes de cycles 2 et 3 pratiquant le chant choral se rencontrent pour présenter quelques morceaux. Un répertoire est défini en amont par la conseillère pédagogique de la DSDEN, et celui-ci intègre systématiquement, depuis 3 ans, un morceau tiré d'un spectacle programmé à la Bouche d'Air.

Lors des rencontres de juin 2025, 32 classes de Nantes métropole, réparties sur 8 écoles, ont participé aux rencontres chorales. Au total, 784 élèves étaient inscrits.

## B) VERS LES PUBLICS AVEC LES HABITANTS

### CONNIVENCE ET JUMELAGE AVEC LE QUARTIER DU BREIL

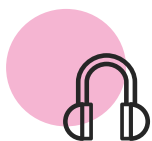
#### Projet nos voi(e)x | chantier créatif avec Simone d'Opale

Cette saison, nous voulions favoriser la rencontre entre artistes et habitantes en invitant ces dernières à prendre part à une création artistique, en lien avec des professionnelles de la musique – en les amenant ainsi à dépasser la « consommation » pour privilégier le « faire ensemble ».

Durant toute une semaine, nous avons proposé aux artistes **Manon Tanguy** et **Paul Dechaume** du groupe nantais **Simone d'Opale** d'investir le Pôle Associatif du 38 Breil pour y proposer des ateliers de création musicale. Accompagnés par les artistes, deux groupes de jeunes ont ainsi pu découvrir la MAO (musique assistée par ordinateur) et se pencher sur l'écriture poétique.

Le premier groupe était constitué d'enfants de **10 à 13 ans** issus des **centres Breil et Carcouët**. En tout, **18 enfants** ont participé au projet (10 étaient présents sur chacun des ateliers, les participations ont tourné pendant la semaine). Au cours de 5 ateliers de 2h30 (12,5h d'ateliers), ils et elles ont écrit et composé un conte musical en collectif.

#### DÉCOUVRIR LES MORCEAUX



<https://www.youtube.com/>

[watch?v=cCsGKwI7R6M&list=PL1OQuGHpLHV8D2I7eKmiLxOIkXiDvtLkZ](https://www.youtube.com/watch?v=cCsGKwI7R6M&list=PL1OQuGHpLHV8D2I7eKmiLxOIkXiDvtLkZ)

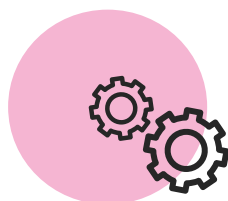
Le second groupe a été constitué en partenariat avec **la mission locale et la Pépinière Jeunesse Horizons** et a rassemblé **8 jeunes adultes de 16 à 25 ans** (4 filles et 4 garçons).



Tous n'ont pas participé à tous les ateliers en raison de contraintes personnelles mais de manière générale ils et elles ont toutes fait preuve d'**un fort engagement et d'une grande implication**. Plusieurs instrumentales ont été créées, en collectif, et chaque participante a écrit un texte personnel. Les deux groupes ont travaillé avec une thématique fil rouge de **l'inquiétant VS le rassurant**.

A l'occasion de la fête de quartier, nous avons programmé un **concert de Simone d'Opale** suivi de **la diffusion des morceaux** de deux jeunes présents. Un peu plus de **70 personnes** étaient présentes, principalement des mamans et des enfants du quartier.

Des chiffres



**27,5 H D'ATELIERS AVEC DES ARTISTES**



**26 PARTICIPANTS ET 70 SPECTATEUR-RICES**

## Jumelage avec l'école Jacques Prévert

### LE PROJET

En écho à une initiative de la Ville de Nantes et dans le cadre du PEAC, nous avons entamé cette saison un **jumelage avec l'école Jacques Prévert**, située au cœur du quartier du Breil.

Cette école, qui accueille des élèves de **cycle 2 et 3**, compte **175 élèves répartis en 11 classes**. En lien étroit avec les équipes éducatives, nous avons imaginé des parcours à géométrie variable, invitant chacun des enfants à participer à plusieurs temps autour de :

- 1) La **découverte** d'un lieu culturel, ses codes et ses secrets de fabrication
- 2) La confrontation avec une **proposition artistique** (venue sur un spectacle)
- 3) La **rencontre** avec des artistes et leur **pratique**

Les élèves **de CP et CE1** ont dans un premier temps reçu la médiatrice de la Bouche d'Air en classe pour un atelier de sensibilisation sur **les droits et les devoirs du petit spectateur**. Lors de ce temps participatif et ludique, les enfants ont démontré une belle capacité d'écoute et de réflexion.

Ils ont ensuite pu **visiter les espaces Paul-Fort et Pannonica** et se familiariser avec le lieu et ses usages, notamment grâce à des jeux de « recherche et trouve » reprenant les éléments. Après avoir vu **le spectacle "La Bergère aux mains bleues"** d'Amélie-les-Crayons", les 70 et quelques enfants ont pu assister à **un bord de scène privilégié** avec les deux artistes mais surtout, inviter Amélie-les-Crayons dans leur école !

A la suite du concert, chaque classe a donc participé à un **atelier autour de la laine**, de l'animal au vêtement, en compagnie de l'artiste. Une expérience riche en apprentissages, qui a permis de faire le lien entre spectacle et quotidien. Les enseignantes avaient préparé la rencontre en amont en travaillant sur la thématique de la laine, ce qui a permis **aux enfants d'être très investi-es lors de la rencontre**.

Les élèves de **CE2, CM1 et CM2** ont vécu un parcours plus étoffé autour du spectacle « **La Forêt Millénaire** » de **Waï Waï**, en lien avec la BD de Jirô Taniguchi.

Comme les CP et CE1, ils et elles ont eu l'occasion de **découvrir les salles de spectacle** avant d'assister au BD concert.

Puis, pendant plus d'un mois, les artistes du trio Waï Waï (**Erwan Martinerie, Yannis Quillaud**



Restitution Waï Waï – Droits réservés

## LES CRÉATIONS

**La forêt chantée 1**



[https://youtu.be/hMzVJfI5MUc?si=ieP\\_6eagk8NH98GL](https://youtu.be/hMzVJfI5MUc?si=ieP_6eagk8NH98GL)

**La forêt chantée 2**



[https://youtu.be/LaAA491di0A?si=CuNNQhPj78M\\_5ypx](https://youtu.be/LaAA491di0A?si=CuNNQhPj78M_5ypx)

**La forêt sonore**

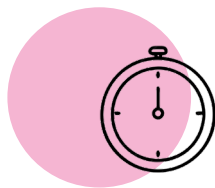


<https://youtu.be/nWWxZ-6HAFU?si=dDwUgbAlgm4aeWf9>

**La forêt dessinée**



<https://youtu.be/8i2wF26kxMk?si=9Kxq-omuBPYWO7DI>



**21 H D'ATELIERS AVEC DES ARTISTES  
+ 11H D'INTERVENTION AVEC LA MÉDIATRICE**



**175 ÉLÈVES**

### **De bouche à oreille | *Rencontres avec le milieu du spectacle***

De Bouche à Oreille est une série de rendez-vous mis en œuvre avec la complicité de la Maison de quartier du Breil, de la Pépinière Jeunesse Horizons et de l'ATDEC / Mission Locale. Ils ont pour but d'amener des habitantes à découvrir La Bouche d'Air à travers différents formats.

4 sorties ont été organisées :

- **RENCONTRE AVEC DES PROFESSIONNELS DU SPECTACLE**

Un atelier cuisine mêlé d'une rencontre autour des métiers de médiatrice et technicienne son.  
Avec la Pépinière Jeunesse | Salle Paul-Fort | 6 jeunes présents

- **SORTIE DE RESIDENCE SYLVAIN GIRO ET LE CHANT DE LA GRIFFE**

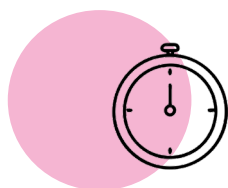
Sortie de résidence & rencontre artistes + pique-nique  
Avec la Mission locale et la Maison de Quartier | Salle Paul-Fort | 16 personnes présentes

- **BALANCES AYO**

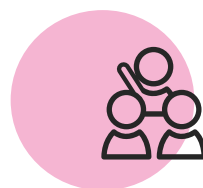
Découverte du moment des balances, suivi d'un temps de rencontre avec l'artiste et d'un goûter,  
Avec la Pépinière et la Maison de Quartier | Salle Paul-Fort | 8 personnes présentes

- **VISITE DE SALLE**

Visite des salles Paul-Fort et Pannonica  
Avec la Mission locale et la Maison de Quartier | Salle Paul-Fort | 10 personnes présentes



**7,5H D'INTERVENTION AVEC LA MÉDIATRICE**



**40 PERSONNES TOUCHÉES**

## Festival M.I.A.M ! | Programmation hors les murs

Comme chaque saison, nous avons participé à l'élaboration de la programmation du festival M.I.A.M. en proposant et en accompagnant une proposition artistique. Cette année, nous avons invité la comédienne et chanteuse **Suzon Mézière** et le musicien **Bérenger Heurtaux** pour le spectacle jeune public « **Sur la Nappe** ».

Lors de la représentation, donnée dans le jardin du 38 Breil le samedi 7 juin, une trentaine de participantes, adultes et enfants confondus, ont assisté à la représentation.

### Des chiffres

1h de concert

30 personnes touchées dont une quinzaine d'enfants



Festival MIAM – Droits réservés

## Artiste associée | Ateliers lego

Nous accompagnons lors de la saison 2024/2025 la nouvelle création de notre artiste associée Claire Diterzi, « **Anny Karenine** ». Dans ce spectacle, elle invitait la plasticienne Virginie Colas à développer son travail autour du lego. Dans la continuité de cette proposition, nous avons accueilli cette dernière dans le quartier pour y mettre en œuvre **des ateliers de création de portraits de femmes en lego**. Ces ateliers ont été organisés en février 2025 avec des enfants des centres de loisirs Breil et Carcouët. En écho à la Journée internationale des droits des femmes, cet atelier a permis de produire plusieurs portraits-photographies, qui ont ensuite été exposés sur un événement dans le quartier pour célébrer le 8 mars.

### Des chiffres



**5H D'ATELIERS (2 GROUPES)**



**17 ENFANTS DE 7 À 13 ANS**

## C) ACTIONS EN DIRECTION DES PUBLICS SPÉCIFIQUES

### **PROJETS À DESTINATION DES PUBLICS SÉNIORS**

#### **ORPAN et résidence Gingko Biloba**

Nous poursuivons notre partenariat avec l'ORPAN et adressons des propositions spécifiques à destination des personnes âgées et retraitées de Nantes, souvent sur des horaires d'après-midi afin d'éviter les sorties en soirée. Pour la première année, nous avons également créé un partenariat avec la Résidence Gingko Biloba, gérée par la Croix Rouge.

Cette saison, nous avons imaginé 3 propositions à destination de ces publics :

- **UN CAFÉ/RENCONTRE AUTOUR DES METIERS DU SPECTACLE**
- **UNE PRÉSENTATION DE SAISON PANNONICA / BOUCHE D'AIR**
- **UNE VISITE DE SALLE A 2 VOIX, TOUJOURS AVEC LE PANNONICA**

Nous avons également participé à la présentation des saisons culturelles de l'ORPAN, où nous avons touché une trentaine de personnes.

Enfin, nous avons ouvert des moments privilégiés de rencontre artistique à l'occasion de 3 filages :

- **LA GAMMINE**
- **L'ANGLAIS**
- **NOTTURNO – AVEC MARTA DELL'ANNO ET VICTORIA DELAROZIERE**

Des chiffres



**162 PARTICIPATIONS DE PERSONNES AGÉES DE 55 À 97 ANS**



Filage La Gammme © Christophe Guary



## Projet monologues

La fin de la saison a vu naître un nouveau partenariat avec la **résidence Saint Joseph à Nantes**. Cet établissement (EHPAD) accueille des personnes âgées de 57 à 98 ans, avec des degrés d'autonomie variables mais nombre de personnes très dépendantes.

Dans le cadre de ce partenariat, nous avons fait appel aux artistes **Enfant Bulle** et **Klem H** qui ont proposé de mener un cycle d'ateliers autour de l'**écriture et de la mise en voix et en musique de Monologues**.



Restitution Monologues – Droits réservés

Au cours de 5 ateliers de 2h, les artistes ont donc accompagné quinze résidentes dans la **rédaction et l'enregistrement de souvenirs de jeunesse**. Chaque enregistrement a ensuite été habillé d'une partie instrumentale réalisée par Klem H, en adéquation avec les demandes et les goûts des participantes. Enfin, ces dernières ont pu **présenter leurs textes devant leurs familles** et autres résidentes, accompagnés de Klem H au clavier, lors d'un temps de restitution couplé à un événement organisé par L'EHPAD. A cette occasion, les deux artistes ont également performé un monologue personnel devant leur public.

Au cours de ce projet, les artistes ont rencontré quelques obstacles, notamment dans la rédaction et le retour dans le passé avec des personnes dont **la mémoire pouvait parfois être floue** ; mais leur **patience** et leur **accompagnement en douceur** ont permis à chacune de trouver des mots, leurs mots, pour écrire ou dire un morceau d'histoire. La restitution a non seulement donné à voir de **belles productions chargées d'émotion**, mais également le lien créé entre les artistes et les participantes au cours du projet. Ces capsules sonores pourront ainsi perdurer et leur donner, ainsi qu'à leurs familles, des instantanés d'une autre époque.



## Des chiffres

15 participantes et 60 personnes présentes lors de la restitution  
12h d'interventions avec des artistes

Projet entièrement financé par l'ARS au travers du dispositif Culture Santé en Pays de la Loire.

## PUBLICS EN SITUATION DE HANDICAP

### Travail en réseau

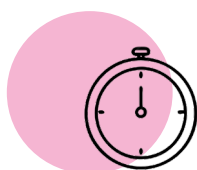
Depuis plusieurs années, la Bouche d'Air fait partie d'une **initiative collective** rassemblant médiateurices de la métropole et Ville de Nantes autour d'actions-réflexions visant à **améliorer l'accessibilité dans les lieux culturels** tout en développant et en **favorisant le dialogue avec les personnes concernées**.

Dans le cadre de cette initiative, un podcast à destination des personnes déficientes visuelles a notamment vu le jour. « **Culture à l'Oreille** », réalisé par l'**Onde Porteuse** et financé par la Ville de Nantes, a pour but de mettre en lumière **les programmations et initiatives du réseau et des structures en direction des personnes non et malvoyantes**, ainsi que des démarches de médiation et de rencontre.

La Bouche d'Air a également participé à deux événements professionnels à destination des personnes Sourdes et malentendantes

- Co-organisation et intervention lors d'un **temps de rencontre professionnel et rencontre avec les relais Sourds** à la Cité des Congrès de Nantes, étoffé d'un temps de présentation de la plateforme Agenda LSF. Rattrapée par son succès, cette rencontre a réuni **41 personnes**.
- Organisation et accueil d'une **après-midi de rencontre et d'interconnaissance entre professionnel·les / citoyen·nes sourd·es et médiateur·ices**. Imaginée en lien avec la présence de l'artiste L – Raphaële Lannadère, qui proposait cette saison un **spectacle chansigné**, cette rencontre a aussi été l'occasion de discuter avec les chansigneuses et de découvrir leur travail à l'occasion des balances. En tout, **26 personnes** ont pu participer, dont **6 personnes sourdes**.

## Des chiffres



**6H DE RENCONTRES PROFESSIONNELLES**



**66 PERSONNES TOUCHÉES**

## Le chansigne à l'honneur

Lors de la saison 2024/2025, La Bouche d'Air a programmé trois spectacles accessibles aux personnes Sourdes et malentendantes. Sur chacun de ces spectacles, un accueil LSF ainsi que le prêt de gilets vibrants Subpacs était proposé.

- **L – RAPHAËLE LANNADERE** – chansigne par la Cie 10 doigts en Cavale  
3 personnes sourdes ont participé à ce spectacle
- **LES FILS DU FACTEUR** – chansigne par la Cie 10 doigts en Cavale  
6 personnes sourdes ont participé à ce spectacle
- **IMBERT IMBERT** – chansigne par Igor Casas de la Cie Les Petites Mains  
22 personnes sourdes ont participé à ce spectacle (les 14 Subpacs disponibles ont été prêtés)



Accueil LSF Imbert Imbert © Christophe Guary



Imbert Imbert © Christophe Guary

En général, les 3 spectacles ont été très bien reçus, mais plusieurs critiques ont été formulées sur les deux premiers (notamment la place des chansigneuses sur scène, leurs interactions avec les artistes ainsi que la pertinence des interprétations), alors que le dernier a été loué par toutes les participantes.

On observe donc une grande différence d'engouement en fonction des propositions. Ces disparités peuvent s'expliquer par deux hypothèses principales :

- **Le travail réalisé avec les publics en amont et la reconnaissance par les pairs**  
On voit une réponse forte des publics au spectacle avec Igor Casas, qui d'une part justifie d'une grande expérience et renommée dans le monde de la culture Sourde, d'autre part a mené des ateliers avec des personnes Sourdes à Nantes dans le cadre de notre projet Beatbox et chansigne lors de la saison précédente.
- **La prise en compte de l'accessibilité dès la création et l'intégration des personnes en charge de l'interprétation**  
Chacun de ces spectacles s'est créé de manière unique et a vu le chansigne apparaître à des étapes différentes de la création.

Le spectacle de Raphaële Lannadère a été traduit par le collectif 10 Doigts en Cavale après sa création, et les chansigneuses n'ont pas ou peu travaillé avec les artistes. Pour la proposition des Fils du facteur, les chansigneurs ont été intégrés lors d'une résidence de création, ce qui a rendu la proposition plus cohérente aux yeux de toutes. Enfin, le spectacle d'Imbert Imbert a été pensé AVEC et autour du chansigne, et toutes les résidences ont donc été imaginées avec Igor Casas en position centrale plus qu'annexe.

Ces disparités nous montrent que l'importance donnée à l'accessibilité dès la création est déterminante dans l'appréciation que peuvent faire les publics des propositions. Il semble donc urgent de travailler à l'intégration des chansigneuses dans toutes les étapes de la création, et d'imaginer l'accessibilité comme une donnée universelle et non une arrière-pensée.

## Des chiffres

31 personnes sourdes ou malentendantes touchées

### Des audiodescriptions

Cette saison, nous avons reconduit notre partenariat avec Pick Up Productions afin de proposer trois de nos spectacles en version audiodécrite, et ainsi de faciliter l'accessibilité des personnes non et malvoyantes dans notre équipement.

- **RODOLPHE BURGER** : 3 participantes
- **ALEXIS HK ET BENOIT DORÉMUS** : 12 participantes
- **DAFNÉ KRITHARAS** : 16 participantes

Depuis la mise en œuvre des audiodescriptions, nous remarquons que nous avons fidélisé certaines personnes **qui reviennent à La Bouche d'Air** d'une part sur les propositions audiodécrites mais aussi d'autre part sur des concerts de notre programmation, en autonomie. Nous mobilisons également des **nouvelles personnes** à chaque fois, et les retours des participantes restent très positifs.

## Des chiffres



**31 PERSONNES NON OU MALVOYANTES**

Tous les projets de mise en accessibilité ont été financés grâce au Fonds Accessibilité de la DRAC Pays de la Loire, ainsi qu'au fond ECRIN de la Région Loire Atlantique.

### III • L'AIDE À LA CRÉATION/LES RÉSIDENCES D'ARTISTES

Chaque saison des équipes artistiques accèdent à des espaces de travail professionnels, pour répéter, expérimenter, inventer et construire leurs futurs spectacles. Ces résidences sont le plus souvent des étapes de travail dans un processus de création. Elles nous permettent de co-construire des collaborations avec d'autres salles.

En 2024/2025, nous avons soutenus 6 équipes artistiques pour 26 jours de mise à disposition des plateaux dont nous disposons. Là encore, des raisons budgétaires nous ont amenés à limiter le nombre de résidences.

#### A • LES RÉSIDENCES DE CRÉATION-PRODUCTION

S'inscrivant dans un parcours de création ces résidences au plateau permettent aux équipes artistiques de construire un projet de scène. On citera parmi ces résidences accueillies, le second volet du Chant de la Griffes, projet de **Sylvain Giro**, ou encore la première résidence de création du spectacle de **Blaubird**.

Nom du groupe	Nb de jours	Lieu	Région
Le chant de la Griffes	5	Paul-Fort	Pays de la Loire
Virginie Clenet	5	Paul-Fort	Pays de la Loire
Blaubird	5	Paul-Fort	Ile de France
L'Anglais	5	Paul-Fort	Pays de la Loire
La Gamine	5	Paul-Fort	Pays de la Loire



Le Chant de la Griffes – Droits réservés

## B • LES MISES À DISPOSITION COURTES/ RÉSIDENCES COURTES

Moins ambitieuses que les résidences longues ces mises à disposition permettent aux artistes de reprendre une dimension du projet ou de travailler un répertoire.

Nous avons poursuivi en 24/25 notre collaboration avec le festival Vendéen Chant' Appart en accueillant **la Mine de Léo**.



Filage La Mine de Léo © Olivier Voyer

Nom du groupe	Nb de jours	Lieu	Région
Mine de Léo	2	Pannonica	Pays de la Loire

	2021/2022	2022/2023	2023/2024	2024/2025
Résidence longue (+ / = 5 jours)	4	6	7	5
Résidence courte (- 5 jours)	1	1	2	0
Mise à disposition courte	0	2	3	1
Nombre de jours de résidence	23	42	52	26



## IV • LA FORMATION ET L'ACCOMPAGNEMENT DES PRATIQUES AMATEURS

### A • FORMATION EAC / INSPE

Dans le cadre de cette formation, organisée pour les élèves de l'institut national supérieur du professorat et de l'éducation (INSPE) en partenariat avec la DRAC ; nous proposons depuis plusieurs années un atelier de pratiques artistiques alliant le principe d'une pratique artistique personnelle pour les participants à des transferts didactiques et pédagogiques possibles.

L'artiste chanteuse, Marie Normand a proposé un stage intitulé : « la voie, le corps, de supers outils pédagogiques ». Cette formation de 6 heures a accueilli 13 étudiants(es) avec des retours très positifs. Il à été complété de 5 heures d'interventions de notre médiatrice

Type d'action	Nombre de participants
Formation	16

### B • L'ACCOMPAGNEMENT DES PRATIQUES AMATEURS.

#### La Scène ouverte chanson

Huitième année d'existence pour ces scènes ouvertes, avec trois rendez-vous les dimanches après-midi à la salle du Pannonica les 3 novembre, 23 février et 4 mai.

Gérées et organisées par les bénévoles de l'association ; ces scènes ouvertes permettent aux musiciens amateurs amplifiés ou non, en groupe ou en solo et s'exprimant en français de venir partager avec le public quelques morceaux de leur répertoire.

**Ces scènes ouvertes ont permis à 19 groupes/artistes amateurs de se produire devant un public désormais fidélisé sur ces rendez-vous dominicaux. Au total 342 spectateur·rices.**



Scène ouverte © Olivier Voyer



## V • L'INSCRIPTION DE LA BOUCHE D'AIR DANS LES RÉSEAUX

La Bouche d'Air inscrit son projet et sa réflexion professionnelle au sein de réseaux et de dispositifs de soutien à la création.

### A • LE RÉSEAU CHAÎNON

Ce réseau national constitué comprend près de 300 structures adhérentes dans l'ensemble du territoire et dans les pays francophones. Unique en son genre du fait de son ampleur, ce réseau organise une fois par an le festival « le Chaînon Manquant ».

Ce festival, vitrine de la « jeune » création contemporaine dans tous les domaines des arts vivants est un moment de repérage important pour les programmeurs adhérents du réseau et au-delà.

Ce festival implanté depuis septembre 2012 à Laval, débouche sur l'organisation de tournées en France pour la plupart des artistes programmés durant ce festival. Il favorise la mobilité artistique des équipes, ce qui est bien évidemment une problématique importante aujourd'hui. Une des particularités du festival est de proposer dans sa programmation des artistes repérés pendant les « Régions en scène », déclinaison régionale du festival en amont de celui-ci. Ce festival et ce réseau fonctionnent donc comme un véritable « monte-charge » national pour les équipes artistiques.

On peut rappeler par exemple que Jeanne Cherhal fut véritablement lancée dans sa carrière par sa participation à ce festival. L'importante tournée qui en résulta fut d'ailleurs produite par la Bouche d'Air.

La Bouche d'Air est un acteur « historique » de ce réseau et participe pleinement à son animation. Cette action s'exprime particulièrement au sein de la fédération régionale du réseau : « le chaînon des Pays de la Loire ».



### B • RÉSEAU FÉDÉCHANSON

La Bouche d'Air a participé à la naissance et à la structuration du réseau national des « scènes chanson ».

Créé au printemps 2009, ce réseau constitue un maillage national des lieux qui développent trois types d'actions autour de la chanson : création, médiation et diffusion. Il regroupe aujourd'hui sept lieux, pour la plupart des scènes conventionnées pour la chanson. Ce réseau fédère des acteurs de terrain qui portent au quotidien un projet artistique et culturel pour contribuer à la reconnaissance durable de la chanson comme un art de la scène à part entière, et en favoriser le développement. Le réseau contribue notamment à la mise en



réflexion d'une politique culturelle pertinente, innovante et pérenne pour la chanson dans toutes ses déclinaisons. Ce réseau tend à favoriser la concertation et les débats en interne mais aussi vers les professionnels extérieurs et les institutions, sur les enjeux du secteur. Des tournées et des co-productions entre ses membres ont été organisées.

**En 2021, la Bouche d'Air a adhéré à Fédéchanson réseau regroupant tous les acteurs de la filière chanson. Ce réseau se substitue à celui des scènes chanson. Il organise notamment un temps fort/mini festival à destination des professionnels qui permet de repérer de nouveaux artistes.**

## C • LE PÔLE

La Bouche d'Air est adhérente du Pôle (pôle de coopération pour les musiques actuelles en Pays de la Loire). Cette structure a pour objet de **favoriser, sur la région des Pays de la Loire, le développement des musiques actuelles**, notamment en participant en tant que réseau de compétences à la structuration du secteur dans une démarche coopérative.

Pour en savoir plus sur les missions du pôle.

[www.lepole.asso.fr](http://www.lepole.asso.fr)



## D • LE SMA - SYNDICAT DES MUSIQUES ACTUELLES

Le SMA, **syndicat employeur des petites et moyennes structures non lucratives des musiques actuelles** fut créé en 2005 par la Fédurok et la Fédération des scènes de jazz pour répondre à un besoin déterminant de structuration professionnelle et d'action sur le champ socio-économique.



Le SMA agit dans les domaines suivants :

- défense des intérêts de ses adhérents et de la profession dans son ensemble, auprès des organismes professionnels et des pouvoirs publics,
- représentation de ses adhérents sur les chantiers qu'il investit : conventions collectives, accords de branche...,
- structuration du secteur professionnel des musiques actuelles,
- constitution d'un réseau d'échanges et d'initiatives professionnels au niveau national,
- réflexion sur les modes de gestion et d'emploi adaptés aux entreprises culturelles du spectacle vivant et du secteur associatif.

Notre adhésion à ce syndicat d'employeurs nous permet d'être représentés dans les instances paritaires nationales et régionales, de bénéficier d'informations et de conseils réguliers dans le domaine juridique et social.

À un moment où notre secteur professionnel rencontre des difficultés, cet espace nous permet de faire reconnaître le **champ intermédiaire** et alternatif dans lequel nous nous situons : **le tiers secteur économique**.

## E • LES DISPOSITIFS RÉGIONAUX

La Bouche d'Air est partie prenante du dispositif de soutien « Traverse » porté par **musique et danse en Loire Atlantique** et qui accompagne des artistes régionaux dans leur développement. De même nous sommes parrain du récent dispositif **360 chansons** initié par Trempo à Nantes.

## VI • LA COMMUNICATION DU PROJET

Pour la saison 2024/2025, la stratégie de communication a été menée vers nos différents publics, en mixant supports imprimés, communication web et diffusion d'information auprès de la presse locale. La typologie des spectateurs étant hétérogène, il a paru essentiel de maintenir une communication multisupport.

### A • LA COMMUNICATION IMPRIMÉE

Pour la deuxième année consécutive, l'association a missionné l'illustrateur nantais : Pierre-Alexandre Prod'homme alias **Persil Fragil**. L'objectif était de poursuivre l'identité de la marque sur une seconde saison (ancrage dans les esprits). Une série de visuels dynamiques et colorés illustrant le spectacle bien vivant ont constitué l'identité graphique de cette saison 2024/2025.

La collaboration avec MCOmedia n'a pas été poursuivie pour le maquetage du programme papier et des différents formats d'affiche. C'est l'Atelier Shiroï qui a été missionné pour cette étape de mise en page.



Lors du lancement de saison, en juillet 2024, plusieurs supports ont été créés et diffusés/affichés :

- 12 000 programmes de saison
- 300 affiches génériques 40\*60
- 75 affiches génériques 80\*120
- 210 affiches affiche 70\*100
- 1 affiche 120\*176 (façade salle Paul-Fort)
- 3 000 marque-pages
- 500 cartes abonnés
- 1 bâche intérieure (hall salle Paul-Fort)

MCOmedia a assuré la distribution des programmes sur son réseau : 7 500 exemplaires sur 250 points dans toute la métropole. Nous avons bénéficié d'un affichage à titre gracieux par la Ville de Nantes dans les panneaux JCDecaux pour l'affiche de saison. L'affichage boutique a été assurée par L'Igloo et l'affichage rue par APS et Make my Diff.

En janvier 2025, contrairement à l'année précédente, nous n'avons pas déployé de communication de mi-saison faute de budget (mais uniquement Gabi Hartmann ajoutée en cours de saison).

A ce propos, précisons ici qu'à partir de novembre, l'association a lancé une communication de crise pour dénoncer les coupes budgétaires de la région, et notamment sur les réseaux sociaux. Ont également été sollicités les relais d'infos, la presse... et nous avons été présents à différentes manifestations organisées par le secteur nantais de la culture.

## B • LA COMMUNICATION WEB

### Les réseaux sociaux

La publication de contenus sur **Facebook et Instagram** s'est poursuivie tout au long de la saison. La richesse du projet permet d'alterner diversité de sujets : retour en images d'un concert, visite de salle pour les scolaires, annonce d'un nouveau concert, action culturelle dans les quartiers...

La série "La Chanson du vendredi" sur Facebook a continué, permettant de mettre en avant de nouveaux artistes, l'actualité des artistes de la saison ou de revenir sur des classiques de la chanson française.



L'audience sur nos différents comptes s'est développée tout au long de la saison et de manière régulière, entre septembre 2024 et juin 2025, on constate :

- **sur Facebook : + 385 abonné-es**, pour un total de 7 296 abonné-es en juin 2025,
- **sur Instagram : + 499 abonné-es**, pour un total de 2 526 abonné-es en juin 2025.

Créé en septembre 2022, le compte **LinkedIn** a augmenté de 106 abonné-es sur la saison (arrivant à un total de 389 abonné-es en juin 2025). Notre page sur ce réseau social à visée professionnelle est moins alimentée, mais néanmoins suivie par bons nombres de structures culturelles de l'agglomération - dont nos partenaires tant sur les résidences que sur l'action culturelle. A noter la publication sur notre compte de la "Lettre ouverte de l'intersyndicale à madame la ministre de la Culture Rachida Dati".

Le compte **Youtube** a été principalement alimenté par les vidéos de restitutions et/ou clips réalisés dans le cadre de l'action culturelle auprès des publics scolaires et Sourds.



## Le site Internet

Sur la période du 1<sup>er</sup> septembre 2024 au 1<sup>er</sup> juin 2025, nous recensons sur le site Internet [www.labouchedair.com](http://www.labouchedair.com) :

- 43 259 visites (contre 37 489 en 2023-2024)
- pour une durée moyenne de visite de 2 minutes 33 (contre 1 minute 06 en 2023-2024)

## La Lettre d'information mensuelle

En chaque début de mois, une lettre d'information mensuelle est envoyée à une base de 2 800 contacts. Elle présente notre actualité : l'annonce des concerts du mois, un ou deux retours sur une action culturelle et une résidence d'artiste.

Le taux d'ouverture moyen de 45% est particulièrement excellent (en légère baisse), puisqu'il est admis qu'un "bon taux" est compris entre 15 et 25%. Il permet de confirmer que le contenu et la fréquence de cette lettre d'information sont attendus et adéquats par rapport aux attentes des abonnés.

## Les agendas

La visibilité de notre programmation repose également sur les agendas en ligne. Plus les concerts sont référencés, mieux l'algorithme le rendra visible. Ainsi, pour chaque saison, les agendas suivants sont complétés : Sortir, Grabuge, Maville, Wik, Infoconcert, Infocale, Openagenda de la région.

## B • LES RELATIONS PRESSE

### La presse locale

Il n'a pas été organisé de conférence de presse de lancement, considérant que les journalistes locaux sont de moins en moins mobilisables - constat d'ailleurs partagé par les communicants des salles de l'agglomération nantaise.

Un communiqué de presse mensuel est envoyé aux journalistes locaux pour annoncer les concerts du mois - leurs agendas étant déjà remplis en début de saison.

Des encarts publicitaires sont achetés, tout au long de la saison dans les supports gratuits : Wik, Haut-Parleur et Grabuge. Ceux-ci, en contrepartie, publient régulièrement du rédactionnel sur les artistes programmés.

### La presse nationale

La Bouche d'Air est citée dans la presse nationale, dans le cadre des plans de promotion des artistes programmés. L'intégralité de notre programmation figure dans l'agenda de Francofans, le bimestriel indépendant de la chanson francophone actuelle.

Pour une visibilité de la saison 2024/2025, un encart publicitaire a été acheté dans le numéro de rentrée du magazine trimestriel Hexagone : leur ligne éditoriale étant en accord avec nos artistes programmés.

### Les radios

La programmation de La Bouche d'Air est relayée par les radios locales nantaises, Radio Prun et SUN. Ces partenariats privilégiés ont été poursuivis en 2024-2025, sur le principe *échange de places / visibilité*, nous permettant de continuer de toucher un public étudiant.



## VII • L'INSCRIPTION DE LA BOUCHE D'AIR DANS L'ÉCONOMIE LOCALE

### A • LES PARTENARIATS AVEC LES ENTREPRISES PRIVÉES

#### Club d'entreprises

La création d'un club d'entreprises à destination des PME : « les entreprises qui ne manquent pas d'air » a eu pour objet de relancer d'une façon simple et lisible une démarche de mécénat. Malheureusement, faute de temps et d'énergie à consacrer à cette dimension, le covid ayant également stoppé la dynamique, ce club d'entreprises n'est aujourd'hui plus actif. Nous avons néanmoins reçu du mécénat via Harmonie Mutuelle qui soutient nos projets de préventions auditive en direction des scolaires ainsi qu'un mécénat en nature d'un de nos fournisseurs.

**Au total le mécénat s'est élevé à 4 520 €.**

#### Offre de Noël La Bouche d'Air // La Cigale

Un partenariat a été mis en place avec le restaurant La Cigale en amont des fêtes de fin d'année. Une offre à 50 € a été créée, incluant :

- un repas à La Cigale ou à L'Aristide (entrée + plat ou plat + dessert, accompagnés d'une coupe de bulles)
- l'entrée à l'un des 6 concerts sélectionnés à La Bouche d'Air (Michel Arbatz, L-Raphaële Lannadère, Nach, La Grande Sophie, Dafné Kritharas, Laura Cahen)

Concert	Nombre de packs vendus
Michel Arbatz	3
L-Raphaële Lannadère	/
Nach	8
La Grande Sophie	10
Dafné Kritharas	/
Laura Cahen	6

La communication des deux côtés s'est faite quasi exclusivement sur les réseaux sociaux (Instagram et Facebook), de fin novembre à fin décembre. Quelques affiches ont été créées en interne et affichées à la salle.

Bilan : Un bilan de 27 places plutôt satisfaisant qui valide la nouvelle formule et sa temporalité qui semble mieux adaptée au public.



## B • LES RETOMBÉES ÉCONOMIQUES DE L'ACTIVITÉ.

Les activités de l'association génèrent des retombées économiques dont certaines sont mesurables directement, comme les hébergements, les frais de restauration et les locations techniques ainsi que les prestataires liés à la communication.

**Ces postes ont représenté 93 000 € de retombées économiques locales.**

## VIII • LA VIE ASSOCIATIVE

La vie associative a été particulièrement dynamique avec l'accueil de nouveaux bénévoles au sein de l'association qui d'année en année sont de plus en plus nombreux-es à vouloir s'y investir.

### A • LE CONSEIL D'ADMINISTRATION / L'ASSEMBLÉE GÉNÉRALE

Le conseil d'administration s'est réuni 7 fois. Les 21 octobre, 16 décembre 2023, les 3 mars, 31 mars, 28 avril, 16 juin et 7 juillet 2025. L'assemblée générale s'est tenue quant à elle tenue le 24 février 2025.

Les mandats de 7 administrateurs(trices) étaient à renouveler : ceux de Valérie Allain, Evelyne Lannes, Béatrice Mouden, Janick Foucault, Isabelle Seiller, Isabelle Vincent et Thierry Dayot. Trois administrateurs ont présenté leur démission. Il s'agit de Louissette Guibert, Isabelle Seiller et Philippe Hamon. Leur investissement au sein du CA est salué.

Trois personnes se sont portés candidats en faisant parvenir des professions de foi. Il s'agit de Marie-Annick Mainguy, Marc Lawton et Guillaume Hesnard. Ils sont élus et rejoignent le CA.

Le CA du 3 mars a procédé à l'élection d'un nouveau bureau.

**Présidente : Janick Foucault**

**Vice-présidente : Marie Annick-Mainguy**

**Vice-présidente : Valérie Allain**

**Trésorière : Evelyne Lannes**

**Trésorière adjointe Nadine Le Gal**

**Secrétaire : Marc Lawton**

**Administrateurs-trices** : Daniel Coutant, Isabelle Vincent, Thierry Dayot, Béatrice Mouden, Aline Lallemant, Gilles Violleau, Guillaume Hesnard, Maryline Cordina.

**Bénévoles** : Joël Jagau, Guillaume Hesnard, Véronique Chanson, Laura Mingui, Fabien Lambert, Emilie Bourousse, Bernard Rajalu, Lucette Vigneron, Yohann Cariou, Philippe Cochin, Caroline Mercier, Cécile Durant, Brigitte Payard, Sylvie Leterre, Jean Leterre, Robert Ghiducl, Elouan Le Gall, François Boursette, Sonia Boyer, Elsa Chène, Bernard Duigou, Vincent Poidevin, Anne Chataigner, Gwénolé Cléquin Paquereau, Laura Devaux, Nadine Dolo, Cécile Dorigny, Stéphanie Dufay, Bernard Duigou, Régis Guilbaud, Christelle Jeanne, Laurent Juton, Lucie Métivier, Marie Vianneytte Moulin, Simon Paquereau Cléquin, Astrid Surget, Marie-Caroline Terrassier, Christine Cheval ; Maëlle Decherf, Cécile Gelin, Melina Grohan, Christophe Gouary, Louissette Guibert, Steven Guyomarch, Loïc Leroux, Florence Madelin, Stéphanie Martin Petit. Nathalie Ranc, Angèle Toulemonde, Faustine Vimont, Olivier Voyer.

Au total 51 bénévoles et 14 administrateurs(trice)s se sont investi(e)s dans le projet dont **54% de femmes.**

## B • L'ÉQUIPE PERMANENTE

Chargée de production : Valentine Bergeon (CDI 35h)

Administration : Gabriel Buguet (CDI 35h)

Chargée de billetterie : Sophie Chauvey (CDI 33h)

Chargée de communication : Morgane Gourlaouen (CDI 35h)

Direction, programmation : André Hisse (CDI 35h)

Développement des publics, action culturelle : Maëla Mainguy (CDI 32h)

### Temps de formation

Comme chaque année, des temps de formation sont proposés aux salariés en fonction des besoins et de l'obligation qui incombe à tout employeur de maintenir l'employabilité de ses salariés.

En 24/25, 32 heures de formation ont été dispensées. Elles ont porté sur l'approche des outils de gestion comptables et budgétaire dans la fonction de direction ; la formation juridique des membres du CSE, la formation aux premiers secours citoyen (PSC), la prévention et la prise en charge des VHSS. (violences homophobe , sexiste et sexuelle).

### Les ateliers d'accompagnement au changement

A la demande de l'équipe salariée, une demande de médiation a été formulée auprès du conseil d'administration afin faire évoluer des situations bloquantes ou nécessitant d'être questionnées. La démarche confiée à un intervenant extérieur s'est transformée en un processus d'accompagnement au changement. Cette démarche a mobilisé les parties prenantes sous forme d'ateliers. 5 thématiques ont été abordées : la confiance, la gouvernance, les statuts associatifs, le projet artistique & culturel et le bénévolat.

Ces ateliers ont fait émerger des points de blocages et de visions différentes mais ont aussi permis de faire évoluer quelques sujets. La démarche reste ouverte et doit se poursuivre au bénéfice du projet.

## IX • LES PARTENAIRES PUBLICS DE LA BOUCHE D'AIR

---

Avec l'arrêt de la subvention de fonctionnement de la région et la baisse de 50% de celle du département de Loire Atlantique, les subventions publics sont logiquement en baisse.

Avec notre exercice budgétaire décalé, cette baisse ne sera pleinement ressentie qu'en 25/26. On notera néanmoins une progression de la subvention de la ville de Nantes avec l'octroi d'une subvention exceptionnelle.

## Subventions

	2021/2022	2022/2023	2023/2024	2024/2025
Ville de Nantes	175 000	179 000	194 333	201 000
Conseil régional Pays de la Loire	41 000	38 267	44 900	27 300
Conseil départemental Loire-Atlantique	53 334	55 000	60 000	36 666
DRAC Pays de la Loire	60 000	92 583	81 567	66 500
SPIP 44			2 008	
Fonds de solidarité				
France relance				
Total	329 334	364 850	382 808	331 466

## Aides société civile

	2021/2022	2022/2023	2023/2024	2024/2025
SACEM	8 800	9 333	8 666	8833
CNM	66 155	13 175	28 102	17936
Total	74 955	22 508	36 768	26769

L'apport financier des sociétés civiles est en baisse du côté du CNM eu égard au nombre de dossier aidés.

La Ville de Nantes, outre sa participation financière, met à notre disposition la Salle Paul-Fort en ordre de marche et des espaces de bureaux 33 rue de Strasbourg. Cet apport en industrie est valorisé à hauteur de 434 089 € pour la saison 24/25

## X • LE PROJET ET SON FINANCEMENT

La Bouche d'Air est un projet culturel du « tiers secteur », c'est-à-dire un projet à but non lucratif dont le financement est mixte : privé et public.

- Financement privé avec ses recettes de billetterie et ses partenariats.
- Financement public avec les subventions des collectivités publiques et les aides des sociétés civiles et du CNM.

Son économie et ses objectifs (rapport à la démocratisation culturelle, à la diversité...) sont proches de celles de l'économie sociale et solidaire (ESS). La Bouche d'Air est très représentative des TPE qui constituent l'essentiel des structures de musiques actuelles et de nombreux projets culturels. Comme le souligne Dominique Sagot-Duvaurox, professeur à l'université d'Angers, nous sommes caractérisés par : « une économie de projets risqués portés par de très petites entreprises ».

La part de la billetterie bondit avec des recettes tout à fait exceptionnelle. On peut l'attribuer à une structuration de la programmation ( nombreuses têtes d'affiches) à une politique de tarif unique élevé sur certains d'entre eux , à une excellente fréquentation. L'ensemble de ces facteurs combinés contribue à augmenter fortement le prix moyen du billet qui passe à 22. Ces ressources propres en augmentation nous permettent d'effacer l'effet de la baisse des subvention et renforce notre ratio d'autofinancement le portant à 55% ( le meilleur constaté ces 20 dernières années)

### Diffusion

	2021/2022	2022/2023	2023/2024	2024/2025
<b>Dépenses</b>	285 420	279 229	318 123	<b>381 411</b>
<b>Recettes</b>	240 617	281 014	328 326	<b>460 162</b>
<b>Différentiel</b>	- 44 800	1 785	10 203	<b>78 751</b>

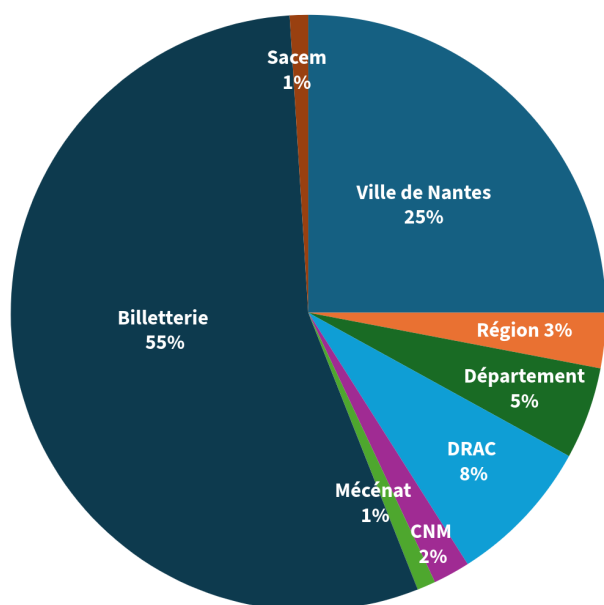
Les financements publics se sont portés comme les années précédentes sur les frais de fonctionnement de la structure, sur ses activités d'action culturelle et sur les dépenses liées aux résidences d'artistes.

### Recettes propres

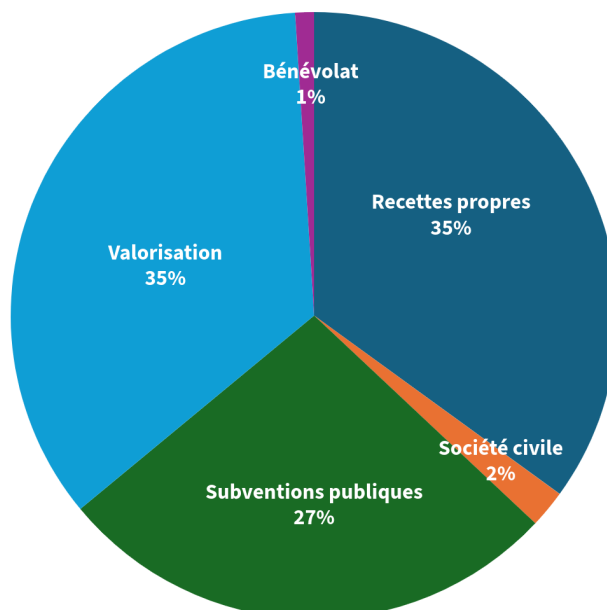
	2021/2022	2022/2023	2023/2024	2024/2025
<b>Recettes spectacles</b>	223 043	261 232	<b>304 094</b>	<b>430 263</b>
<b>Partenariat</b>	0	0	<b>0</b>	<b>0</b>
<b>Mécénat</b>	1 000	4 000	<b>4 000</b>	<b>4 520</b>
<b>Adhésion</b>	917	861	<b>876</b>	<b>1 044</b>
<b>Autres</b>	17 574	9 310	<b>10 318</b>	<b>10 481</b>
<b>Total</b>	242 534	275 403	<b>319 288</b>	<b>446 308</b>



Financement hors valorisation



Financement avec valorisation



## XI • LA RESPONSABILITÉ SOCIÉTALE/TRANSITION ÉCOLOGIQUE

La gouvernance de l'association a **réaffirmé son engagement à progresser dans cette voie**. Cette responsabilité sociétale se conjugue à la fois au sein du fonctionnement de la structure associative mais également en direction de ses nombreuses parties prenantes.

On en observe les effets dans les domaines suivants :

- Le souci d'une bonne gouvernance et d'une articulation optimisée entre le rôle du conseil d'administration et celui de l'équipe professionnelle. Sur ce dernier sujet une démarche d'accompagnement au changement a montré que nous avons des marges de progression sur ce sujet.
- Le respect de la législation du travail, des temps de repos. Un management soucieux de la mise en valeur des salarié-es et de leurs compétences via notamment de la formation et une responsabilisation dans la conduite de leurs missions.

- Le souhait de diminuer l'impact environnemental de nos activités.

Nous avons agi à la fois en terme de formation et de sensibilisation de l'équipe professionnelle ce qui a abouti à la mise en œuvre de process de tri sélectif, de choix de prestataires locaux, d'abandon du plastique à usage unique. Plus récemment nous avons mis en place une gratuité des transports en commun, dans l'ensemble du réseau Naolib, pour nos spectateurs munis de billets. Le déplacement de nos spectateurs constitue en effet le principal impact carbone de notre projet.

- Le souci de développer des pratiques collaboratives avec certaines parties prenantes de notre projet.

- Les projets d'action culturelle sont également comme nous le soulignons précédemment des éléments majeurs de développement durable.

## EN CONCLUSION

Si le contenu du projet continue d'être plébiscité par ses parties prenantes, les publics en premier lieu, la ligne d'horizon s'obscurcit sur la manière de le financer et/ou de le faire perdurer. C'est à cette tâche que nous allons désormais devoir nous atteler.

Nantes le 2 février 2026



